

# 蔬菜

## Vegetables

### 小果番茄‘花蓮 24 號 - 友愛’之推廣與抗病力表現

本場育成之小果番茄抗病耐熱品種‘花蓮 24 號 - 友愛’為強抗番茄捲葉病毒、抗南方根瘤線蟲及中抗晚疫病品種。自從在 110 年 7 月進行非專屬授權後，於 110 年底開始在全聯福利中心部分門市上市，商品名為嫣紅番茄，111 年秋作已經擴大種植 6 公頃，在全聯所有門市上市，且供不應求。

適逢 111 年秋季番茄捲葉病毒大爆發，高雄美濃地區十分嚴重，經探勘美濃與旗山番茄田區，僅少數田區罹病植株約為 20%，仍能保持 70% 產量。大多數田區均有約 40% 植株具有病徵，預估產量減為 50-60%，甚至有一些番茄田區已經廢園、全園重新定植或改作其他作物，技轉廠商於高雄美濃旗山種植‘友愛’番茄之全聯供果園共計 2.3 公頃，而‘友愛’番茄田區並沒有黃化捲葉病毒病徵的植株，表示本品種具有強抗病毒的優勢。



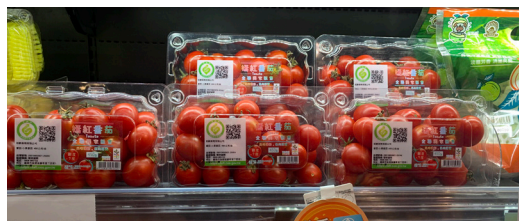
● ‘友愛’番茄 (左) 外表健康無病徵，鄰田玉女番茄 (右) 出現嚴重病徵



● ‘友愛’番茄外表健康無病徵



● ‘友愛’番茄 (右) 生長健康而鄰田番茄 (左) 病徵嚴重已經廢園



● ‘友愛’番茄商品名嫣紅番茄 111 年於全聯福利中心上市

## 夏季連續採收次數對剝皮辣椒用辣椒果型的影響

剝皮辣椒在夏季會隨著採收次數果實變小變短，致使加工後過於短小失去商品價值。因此在 111 年春夏作針對剝皮辣椒用品系 HT204、HT211 來分析果實外觀性狀隨著採收次數而變化的情形，對照品種為‘百香’及‘醉香’，111 年 4 月 14 日定植於本場田區，第一至三次採收為 111 年 6 月 13 日、7 月 6 日及 7 月 18 日，HT204、HT211、‘百香’及‘醉香’第一次採收的果重為 43.9g、31.0g、23.7g 及 28.4g，第二次為 41.2 g、22.7 g、22.1 g 及 22.0 g，第三次採收為 28.4 g、20.4 g、15.6 g 及 19.2 g，果重保持率為 64.6%、65.9%、

65.8% 及 67.5%。第一次採收的果長為 15.8 cm、17.8 cm、13.3 cm 及 17.9 cm，第二次採收的果長為 14.4 cm、15.8 cm、15.0 cm 及 13.0 cm，第三次採收的果長為 14.5 cm、16.5 cm、11.5 cm 及 15.2 cm，果長保持率為 92.0%、92.4%、86.4% 及 84.1%。HT204 與 HT211 的果重變小情形與對照品種差不多，但以果長而言，HT204 及 HT211 在第三次採收時都能保持第一次的 92% 以上，而‘百香’及‘醉香’僅能保持 86.4% 及 84.1%，果實長度是罐裝剝皮辣椒的重要指標，新品系的果實長度隨著採收次數減少的程度較少，加上 HT204 的果皮厚度顯著大於‘百香’及‘醉香’，HT211 與‘百香’厚度差不多，適合製作剝皮辣椒，十分有市場潛力。

※ 111 年春作辣椒 2 品系及對照品種之果實性狀

品系	採收時間	果重(g)	果長(cm)	果寬(cm)	果型指數	果肉厚平均(mm)
HT204	1st	43.9±0.71	15.8±0.55	3.4±0.13	4.7±0.31	3.9±0.07
	2nd	41.2±4.07	14.4±0.39	3.2±0.10	4.6±0.21	3.4±0.09
	3rd	28.4±2.04	14.5±0.20	2.7±0.11	5.5±0.31	2.6±0.09
保持率		64.6%	92.0%			83.8%
HT211	1st	31.0±1.90	17.8±0.28	2.4±0.09	7.3±0.20	2.4±0.16
	2nd	22.7±1.61	15.8±0.28	2.1±0.08	7.7±0.23	2.0±0.10
	3rd	20.4±1.35	16.5±0.74	1.8±0.06	9.5±0.48	2.0±0.10
保持率		65.9%	92.4%			81.8%
百香	1st	23.7±1.42	13.3±0.46	2.4±0.05	5.6±0.13	2.5±0.14
	2nd	22.1±1.44	13.0±0.62	2.0±0.08	8.0±0.30	2.0±0.15
	3rd	15.6±1.22	11.5±0.36	1.8±0.05	6.5±0.29	1.9±0.09
保持率		65.8%	86.4%			78.8%
醉香	1st	28.4±1.27	17.9±0.41	2.3±0.04	7.9±0.07	1.9±0.03
	2nd	22.0±1.15	15.0±0.40	2.0±0.04	6.7±0.16	2.2±0.07
	3rd	19.2±0.79	15.2±0.25	1.7±0.05	9.3±0.43	1.8±0.10
保持率		67.5%	84.1%			92.7%

1<sup>st</sup>: 第一次採收為 2022 年 6 月 13 日  
2<sup>nd</sup>: 第二次採收為 2022 年 7 月 6 日  
3<sup>rd</sup>: 第三次採收為 2022 年 7 月 18 日