



花蓮區農情月刊

發行人：侯福分 總編輯：沈聰明 主編：劉璋婷
 發行所：行政院農業委員會花蓮區農業改良場
 973花蓮縣吉安鄉吉安路二段50號
 電話：本場(03)8521108 分場(03)9899707
 傳真：本場(03)8534640 分場(03)9899313
 網址：http://www.hdais.gov.tw 3,000份
 ISSN 1027-7668 GPN 2008900832 贈閱
 中華郵政北台字第5108號執照登記為雜誌交寄
 印刷：漢大印刷股份有限公司 (02)29555282

本場服務專線
 農業諮詢服務
 : 0800521108
 作物病蟲害診斷
 : 0800-069880
 土壤及作物營養
 : (03)8534914
 農業殘毒測定
 : (03)9899692

國內郵資已付
 板橋郵局
 許可證
 北台字第10643號

雜誌

第62期

中華民國九十四年九月二十五日出版

恭賀花蓮縣富里鄉有機米產銷班第2班榮獲十大績優產銷班



▲「花蓮縣富里鄉有機米產銷班第2班」秉持團隊合作的精神，共同維護自有品牌的信譽

行政院農業委員會為推動農業經營企業化，舉辦全國十大績優農業產銷班評選活動，經過公平、公正、公開的逐級評選後，「花蓮縣富里鄉有機米產銷班第2班」榮獲十大績優產銷班，「花蓮縣玉里鎮毛豬產銷班第1班」獲選為優良產銷班，將擇日公開表揚。

「花蓮縣富里鄉有機米產銷班第2班」組班於86年，目前有機米的經營面積120公頃，班員秉持共同經營的理念，目前擁有全省唯一有機米專用加工廠，並打響「銀川有機米」自創品牌的名氣，在



▲「花蓮縣玉里鎮毛豬產銷班第1班」班會及講習平均出席率高

有效的行銷推廣下，每年增加班員收入高達720萬元，已是全省最大有機米產區。

為了生產安全、優質的銀川有機米，富里鄉有機米產銷班第2班自訂生產管理手冊並建立生產履歷資訊系統，且已通過慈心有機農業發展基金會的驗證，在有機的栽培理念下，每年阻止將近500瓶農藥噴灑於大地，讓農田生態呈現多元且豐富的樣貌。

「花蓮縣玉里鎮毛豬產銷班第1班」採用自然工法，推動班員採用網室豬

舍，有效隔離飛鳥、蚊、蠅對飼養豬隻的困擾，藉以減少生產過程中藥物的使用，奠定網室健康豬肉品牌的基礎，是目前全國唯一成功SPF無特定病原豬場以減少病原豬隻的來源，以提高市場競爭力。全體班員體認1+1大於2的信念，定期召開班會分享心得，舉辦講習會議增加專業技術與新知，並透過聯誼與親子活動活絡感情。

辦理全國十大績優農業產銷班評選，主要是希望藉由公開評選及表揚方式，作為產銷班農民朋友學習的典範。今年獲選的十大績優農業產銷班，皆具有企業化經營的理念、創新研發生產優質安全的農產品、建立品牌、靈活的行銷手法，並積極參與社區關懷活動，其經營績效特殊且具示範效果，不僅可作為其他產銷班的標竿學習對象，對產業及地方發展也極具貢獻。各產銷班可以獲獎的班組織為楷模，結合班員的力量，有效的運用資源，強化產銷班組織的運作功能與經營管理效率，共同提高台灣農業競爭力。

第二屆全國稻米品質競賽

東部米倉再度大獲全勝



▲農友夏俊傑、李文煌奪得鄉鎮冠軍後，代表東部進入全國總決賽

第二屆全國冠軍米擂台賽，結果揭曉，再度由台東池上米贏得冠軍寶座，農友林龍星種植的台梗2號稻米外觀飽滿，色澤晶瑩，食味口感香Q，因此脫穎而出。

全國賽的參賽資格需是93年2期取得參加全國賽資格的農戶或94年1期經農糧署核備之鄉鎮農會稻米品質預賽獲得第1名的農民。評審標準及項目也相當嚴

謹，農糧署請來10位產官學界專家進行關能品評，並以儀器進行科學檢測，評鑑項目包括稻穀外觀、白米外觀性狀、蛋白質含量、食味值與官能品評等，今年也首度將稻穀及糙米外觀列入評分，競爭激烈。

經過鄉鎮初賽，來自全省30個鄉鎮的43位稻農種植的稻米進入決賽，東部13件樣品參賽，就有6件擠進前10名，堪稱「東部米倉大獲全勝」，再次證明東部的好山好水，是孕育優質稻米的好環境。

「2005全國冠軍米競賣會」於9月2日在台灣大學小巨蛋體育館熱烈展開，池上鄉冠軍米以每公斤11,100元、亞軍以玉溪地區農會為代表以每公斤8,800元順利拍出，為我國稻米產業歷史又寫下新的一頁。競賣會前由行政院謝院長長廷、李秘書長應元及農委會李主委金龍等共同拉開象徵台灣新米豐收報到的「天降甘霖新米到」米瀑布，揭開典禮儀

式後，得獎農友逐一親獲謝院長佩帶彩帶、頒發獎金與薪火相傳獎座。

本次獲獎的10位優勝農友，堪稱為國內當代稻作栽培大師，其技術與經驗屬於國寶級，足以作為其他稻農鄉親的標竿與表率。希望藉由各界給予的肯定與表揚，激勵稻農更加用心投入栽種更精緻更具特色的台灣好米。

第二屆全國冠軍米得獎名單

冠軍	✳	台東縣池上鄉農會	林龍星
亞軍		南投縣霧峰鄉農會	賴新通
	✳	花蓮縣玉溪地區農會	夏俊傑
季軍	✳	花蓮縣玉溪地區農會	李文煌
		南投縣霧峰鄉農會	蘇明溪
		彰化縣埤頭鄉農會	徐啟錦
優勝	✳	宜蘭縣五結鄉農會	吳文龍
		彰化縣竹塘鄉農會	黃奇威
	✳	宜蘭縣冬山鄉農會	陳祿淮
	✳	台東地區農會	曾玉春

加強防治銀葉粉蝨

以確保農產品收益

銀葉粉蝨 (*Bemisia argentifolii* Bellows & Perring) 屬於同翅目 (Homoptera) 粉蝨科 (Aleyrodidae)。本蟲體型小，世代短，1年可發生10幾代，繁殖快，食性雜，且抗藥性強。台灣地區園藝作物如蔬菜或花卉等均受其害，最主要為害作物有花胡瓜、洋香瓜、番茄、芥菜、花椰菜、芥藍菜、毛豆、豇豆等作物，花卉以聖誕紅最為嚴重。

銀葉粉蝨在不同寄主植物上之生長率、發育率及繁殖率會有差異。粉蝨類對氣候變化非常敏感，25~28°C為最適發育溫度，乾旱或溫暖時密度最高，入秋至隔年春夏之交，每年9月至翌年5月梅雨來前為高峰期。尤其春秋二作，農產盛產期，氣候適宜，稍不留意就會造成危害。

防治策略

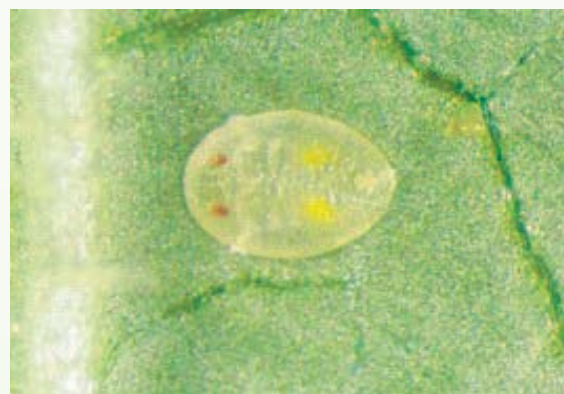
- 一、種植前的預防措施：土壤翻犁後，浸水1天，再行整地，可減少蟲源。並選擇無蟲無卵的乾淨種苗。
- 二、栽培環境管理：銀葉粉蝨喜棲息於日照不足、密植或繁茂不通風之作物葉被上，取食或產卵。因此，氮肥不宜過量，摘心剪枝之工作宜徹

底，植株基部若枝葉過茂，常成為本蟲繁衍的溫床，本蟲為病毒病之媒介，園內若發現罹病植株應立即拔除，根部已交錯之植株應於地基部剪除，置於塑膠袋內曝曬或搬離田園，人員與機械亦是傳播媒介，器具應以酒精消毒。田間衛生亦是防治重點，故老葉、雜草、收穫後之殘株、廢耕之蔬果園或其他零星栽培之作物，也應同時清除或防治，以免成為繁衍的溫床。

- 三、利用黏紙或水盤：成蟲偏好黃綠色，田間可利用黃色或綠色黏紙誘集粉蝨並偵測族群量，亦可以翻轉葉片直接觀察。誘集粉蝨的水盤應保持清澈透明，水中酌加少量肥皂水或清潔劑，以防誘引之蟲體再飛離，污濁時立即更換清水。
- 四、天敵防治：可釋放捕食性或寄生性天敵。捕食性天敵中，瓢蟲、草蛉、大眼椿象、蜘蛛等均可捕食若蟲及成蟲。寄生性天敵如東方蚜小蜂、潛黃恩蚜小蜂、艷小蜂等。
- 五、藥劑防治：銀葉粉蝨具抗藥性，不宜密集噴藥、提高濃度或混合多種

農藥，宜選擇幾種較佳之藥劑交替使用。由於藥劑之藥性不同，因此對於粉蝨之防治效果亦有差異，且各齡期之粉蝨對藥劑之感受性亦不同，施用藥劑前亦需明瞭藥劑特性，才不至於發生無法抑制粉蝨族群之情形。推薦藥劑如表所示。

本場多年來於花蓮、宜蘭地區內監測及分析病蟲為害情形，定期發布「花蓮區主要作物病蟲害發生預報」，寄送各地區公所、農會、農事指導員、農情查報員、產銷班、農藥販售商，並於本場網站(<http://www.hdais.gov.tw>)同時發布，以提醒地區農友預防可能發生之病蟲害，減少農作損失。



▲銀葉粉蝨之四齡若蟲

防治銀葉粉蝨之推薦藥劑

農藥類型	藥劑名稱	劑型	推薦使用之作物	備註
尼古丁菸鹼類衍生物	20% 亞滅培	可溶性粉劑	番茄、觀賞花卉	生育期長之瓜、果、豆類勿超量使用，避免抗藥性出現。
	9.6% 益達胺	溶液	芥藍、毛豆、洋香瓜	
除蟲菊	2.4% 第滅寧	水懸劑	洋香瓜	魚毒性較高，銷往日本之農產品避免使用。
	2.8% 畢芬寧	乳劑	芥藍、洋香瓜	
昆蟲生長調節劑	11% 百利普芬	乳劑	洋香瓜	對若蟲之防治效果較好。1週1次，連續2次。
	9.4% 六伏隆	水懸劑	洋香瓜	
	25% 布芬淨	可濕性粉劑	芥藍、洋香瓜、觀賞花卉	
比啞類	25% 派滅淨	可濕性粉劑	毛豆、洋香瓜	主要針對刺吸式口器昆蟲具有毒效，對其他有益之昆蟲影響較小。
放射線菌發酵物	2% 阿巴汀	乳劑	芥藍、洋香瓜	市面上膺品較多，須謹慎選擇
有機氮劑	50% 培丹	可溶性粉劑	芥藍	氮含量高，豆、瓜及採收蔬菜開花期停止用藥，避免開花不結果。
苦楝樹種子抽出物	4.5% 印棟素	乳劑	觀賞花卉	對人體無毒性，但緩效且價高。

風姿優美的清秀佳人—爵床

極具觀賞價值

「爵床」為台灣田間、路旁及中低海拔林下常見的原生觀賞植物，別名有鼠尾癩、刺尾癩、鼠尾紅、筆尾紅。爵床的葉片色澤粉綠，花兒呈現粉紅色或粉紫色，相互襯托下顯得格外清秀淡雅。

爵床屬爵床科爵床屬之多年生蔓性草本植物，學名為 *Justicia procumbens* L.。莖方形且多分支，略被刺毛；葉全緣對生具短柄，橢圓形、卵形或圓形，長1~4公分，寬1~2公分，先端銳尖，基部銳尖或圓，上表面粗糙具有橫列之針狀鐘乳體；花冠為2唇形，上唇直立，花筒頂端邊緣開出，長約0.5公分；頂

生穗狀花序，花朵密生，長3~7公分。

爵床全年可開花，栽培管理上需注意水分的供應，尤其夏季須早晚各澆水1次。以50%遮蔭處理，葉片較翠綠且花色較鮮麗。爵床盆栽適用緩效性肥料，每3個月施用1次，枝葉茂密時亦可施用液肥補充養分，每2週噴施葉面1次。盆栽的雜草要隨時拔除，以免病蟲為害。

爵床植栽可利用修剪維持盆栽之整齊美

觀，同時增加分枝數，使叢生性增高，每次修剪以不低於前一次修剪之部位並保留少許綠色葉片為宜，清秀淡雅的視覺感受，不論在室內或戶外、觀花或觀葉的植栽上，都是一種不錯的新選擇。



現代桃花源 羅山有機農業村

近年來國人強調農產品的品質、安全、環保及農業生態的永續利用，因此融合生產、生活、生態的有機農業是未來農業發展的重要方向。

花蓮縣富里鄉羅山村位於東部海岸山脈的西麓，土壤肥沃，水源獨立且純淨，無任何工業的污染，是花蓮縣有機米的主要生產地。本場於民國91~92年在花蓮縣富里鄉羅山村進行有機村可行性之調查評估，認為該村具有全面發展有機農業的潛力；經過在地的行政、農業機構及村民的認同，組成本村有機農業之發展委員會，建構了全國第一個有機農業村。

羅山村除了在農業生產環境上得天獨厚外，因其地形變化多，動植物的生態豐富，季節轉變帶來的優美景緻，加上本地純樸農村生活及文化的特色，亦具有不可多得的休閒農業發展條件。因此，本場除了在羅山村繼續研究有關作物有機生產的技術，例如：有機水稻與短期有機作物(例如玉米、薏苡、綠豆、紅豆、胡蘿蔔等)的輪作制度、有機果樹的栽培研究及樹種更新多樣化、有機堆

肥的製作及土壤的改良、非農藥的作物病蟲害防治等，完成水稻有機驗證及已申請有機果樹的驗證。

在生態面及生活教育面，協助其組織運作及發展相關休閒產業，例如：羅山有機農業村發展委員會的輔導及相關教育訓練、生態教育園區的規劃、村民解說員及志工的培養、有機養生餐飲的開發、體驗農家民宿的經營管理等，並希望將來隨著知識管理時代的來臨，有機農業之經營活動亦可運用電子化的管理，建立羅山有機村的網路社群及有機產業電子商務，以最環保及快捷的方式與世界接軌。

羅山村是富里鄉重要的良質米生產區及果樹栽培區。水稻生育期間，一片綠野平疇或金黃稻浪起伏，令人心曠神怡，加上該地區的空氣品質佳，藍天綠野，是在台灣其他地方難得欣賞及體驗得到的恬靜田園風光，冬季笑臉迎人的嬌黃油菜花，更是遠近馳名，不但美化了冬季水稻收穫後的田區景觀，且可充做下期稻作之綠肥；油菜花季已與夏季六十石山的金針花季齊名，每年吸引許

多遊客前來觀賞。果樹類則以梅、李為大宗，加上文旦、桶柑等，既可賞花又可聞香兼採果，在觀光及景觀上更增添了不少優良條件。

羅山有機農業村可提供旅客不同的休閒遊憩選擇，也為有機農業村民帶來更多的經濟來源，達到全面推廣有機農業與永續經營理念的目的。未來將秉持著「以人為本」的觀點，整合地方資源，利用田園、自然景觀之優勢，結合觀光、生態、環保、文化及有機生產，呈現農村的另一種風貌。

晉朝文學家陶淵明在其為人樂道的作品「桃花源記」中虛擬了一個雞犬相聞，自給自足，和諧安樂的村落。如今實構中的羅山有機村是應用現代知識、觀念及技術發展，與世界緊密互動的新桃花源。現代社會雖因科學的進步帶來諸多的便利，但自然資源的過度利用及緊密的生活節奏，身心煩雜隨之而來，實應有一處可返樸歸真，純淨自然的海角樂園，以滌心潔慮；羅山有機村應是一個最佳的選擇。



▲羅山村有得天獨厚的農業生產環境，是有機米的主要產區



▲本場從事有機果樹的栽培研究並開發多樣化的樹種；上圖為紅毛丹果實



▲羅山村風景優美，生態豐富且多元，深具休閒與教育的發展潛力

CAS良質米 品質符合國家安全標準 歡迎民衆選購

為建立國內稻米分級制度，讓好米賣好價、強化國產米市場競爭力，以維護生產者、廠商及消費者共同利益，行政院農業委員會自89年3月起，輔導具CAS良質米認證資格之廠商，生產高品質之小包裝食米。讓想買高品質產品的消費者，能以合理價格，購買其滿意食米，並藉以建立「好米賣好價」的市場機制。

參加的廠商都是取得CAS良質米認證的廠商，必須通過CAS良質米認定之工廠作業環境及加工管理評審標準，其

標準包括廠區環境、廠庫設施、機械設備、品管設備及人員、品質管理、衛生管理等6項。目前已通過CAS良質米認證之廠商計有14家，通過CAS認證產品總共22種品牌產品，其中20種品牌採用由農糧署統一設計的「臺灣好米」共同式樣標誌，良好之外觀設計、高質感材質之包裝，塑造產品高品質形象。

產品皆選用農業專家評選適合國人食味之優良品種，且是政府規劃之良質米適栽區種植生產之當期作良質米。米粒飽滿、有光澤、口味佳，品質符合國

家衛生安全標準，其外觀均達白米CNS一等標準。在碾製過程中均經嚴格品質控管，且皆為真空包裝，以確保產品品質穩定性，符合規定品質標準者，始得上市銷售，以確保「CAS台灣好米」的商譽及消費者權益。為落實並維護產品之水準，農糧署除每月定期抽驗市售品質外，並辦理工廠考核評鑑，凡未達規定標準者，將予以取消輔導，國人可安心選用。相關資訊可上農糧署網站上查詢。

<http://www.coa.gov.tw/program/rice/index.htm>

東 部 廠 商 資 料

名稱	地址	電話	傳真	產品	編號
花蓮市農會	970 花蓮市國福里64-6號	03-8561030	03-8560342	花農牌	040401
五結鄉農會	268 宜蘭縣五結鄉孝威東路81-2號	03-9503190	03-9601536	蘭陽五農米	041101
池上鄉農會	958 台東縣池上鄉中山路302號	089-862643	089-864303	正宗池上米	041201
				正宗池上月光米	041202

94年 10月主要作物病蟲害預測 李豐在

作物別	病蟲害種類	發生時期	防治要點
水稻	紋枯病	全月	1.分蘖盛期如發病時，施用有機砷劑或50%福多寧可濕性粉劑等推薦藥劑1次，隔14天再施藥1次。2.有機砷劑，易發生藥害，須注意施藥量、濃度及施藥時間。3.孕穗、抽穗可選用保粒黴素或維利黴素等抗生素劑施用。
	白葉枯病	全月	1.幼穗形成期前施用6%撲殺熱粒劑或於發病初期施用10%克枯爛可濕性粉劑、10%鏈四環黴素可溶性粉劑等。2.避免偏用氮肥。晨露未乾前，勿進入稻田，減少人為傳染。
	褐飛虱	上旬	1.平均蟲口數每叢在5隻左右時，即應選用必芬治、加護丁滅虱、毆殺松、滅必虱等藥劑噴施。2.藥劑噴射於稻莖基部，並於若蟲期防治效果較佳。
	螟蟲	全月	1.螟蛾出現後7~10天或葉鞘變黃達10%以上時應即施藥。2.選用撲滅松、芬殺松、益滅松、培丹等藥劑防治。
	縱捲葉蟲 稻苞蟲	全月	每平方公尺發現有1隻成蟲或在成蟲發生盛期後7天，幼蟲捲葉數每叢稻平均達3葉(或每叢幼蟲1隻以上時)選用毆殺松、布芬第滅寧、大福賽寧等藥劑防除。
落花生	葉斑病	全月	1.病斑出現即行選用75%四氯異苯晴可濕性粉劑或80%錳乃浦可濕性粉劑等施用1次，隔10天再施劑1次，連續4次。2.藥劑噴於葉片上、下兩面並酌加展著劑。
	小綠葉蟬 小黃薊馬	中旬	發生初期選用45%硫敵芬化利可濕性粉劑、50%達馬松溶液施藥1次，經10天再施藥1次，連續施藥1~2次。
	斜紋夜蛾	全月	1.設置性費洛蒙誘殺站誘殺雄蛾。2.幼蟲期配合施用芬化利、硫敵克、畢芬寧、賽洛寧、白克松等藥劑。
玉米	玉米螟	上中旬	1.飼料玉米生育初期心葉部被害時用20%依芬寧藥劑防治。2.飼料玉米生育中期採用寄生蜂及配合施用加保扶粒劑防除。3.食用玉米施用蘇力菌及釋放寄生蜂。
水芋	斜紋夜蛾	全月	1.採用性費洛蒙緩釋劑誘殺雄性成蟲。2.初齡幼蟲出現時，於傍晚噴施畢芬寧或陶斯松等藥劑。3.田埂、溝壁亦應同時施藥。
蔬菜、瓜果	銀葉粉虱	全月	1.清除園區附近雜草，林木等減少棲息場所。2.參考選用畢芬寧、阿巴汀、益達胺等藥劑噴施，並配合懸掛黃色粘板施藥。
果樹	東方果實蠅	全月	1.全面懸掛含毒甲基丁香油誘殺板。2.蛋白質水解物加芬殺松或馬拉松點狀噴施於果園周圍。

WTO農業知識小百科 何謂綠色措施(Green Box)?

資料來源：國立台灣大學農業經濟學系 陳郁蕙教授

「綠色措施」被視為對農業生產及貿易毫無影響(或極低扭曲)之補貼或價格支持措施，例如環境維護、災害救助、研究調查、疾病控制、基礎建設、環境保護及糧食安全、休耕補貼等，其應符合農業協定附件二之準則且資金由政府提供。

WTO新回合農業談判之進展及未來發展方向為削減藍色措施、琥珀色措施、微量補貼等境內支持項目，唯綠色措施不納入調降，歐盟、日本等會員國也逐年調升綠色措施的比率，台灣也從51.22%(1995~98)提升到83.24%(1999~2003)，目前台灣執行綠色措施的內容如表所示。

綠色措施內容	目前我國執行綠色措施的內容
一般性服務	包括研究計畫、病蟲害防治、訓練服務、推廣與諮商服務、檢驗服務、運銷及促銷計畫、基層建設計畫等。
糧食安全為目的之公共儲糧：以糧食安全為目的之收購計畫。	
國內糧食援助：提供國內糧食援助給急需民眾之支出。	
生產者的直接給付：不會產生價格支持效果之直接給付措施。	
所得保險及所得安全之政府財政支出：此類支出不應依據生產者之產量、產品價格或種類加以計算。	
自然災害救濟給付(包括政府對作物保險計畫之融資)。	自然災害的救助、口蹄疫救助、利息補貼(為減輕農民受天然災害造成損失所給予的特別貸款)
經由生產者退休計畫之結構調整給付：全面且永久性退出農業生產之計畫方可納入。	農民轉往非農業就業的生活津貼
資源移出計畫項下之結構調整給付：農地移出或牲畜屠宰之永久性資源移出計畫方可納入。	土地移出計畫及禽畜產業移出計畫。
投資協助之結構調整給付：協助財務結構或經營環境不佳之生產者所實施之結構調整給付。	
環境計畫下之給付：政府之環境或保育計畫。	(1)降低污染的利息補貼。(2)污染防治計畫，農業廢棄物管理，水資源及土地污染的監測，推行適當的使用農地。(3)給付農民於水資源及土地保護貸款的利息補貼。(4)土地保護津貼。
區域性協助計畫：針對特定區域有經營困境生產者之協助給付計畫。	為弱勢農家所做的整合農業結構和環境改善計畫

地方農特產品

創意料理



金玉滿堂

材 料：新鮮金棗300公克、里肌肉300公克、鳳梨片3片、小番茄12顆、蘆筍8支
調味料：蜂蜜1大匙、金棗醬1大匙、白醋2大匙、糖2大匙、鹽少許、胡椒粉少許、雞蛋數個、太白粉適量、麵粉適量

作 法：1. 金棗、小番茄、鳳梨片、蘆筍切妥備用。
2. 里肌肉切菱形，用鹽及胡椒粉調味，加上雞蛋醃5分鐘後，沾上調好的太白粉與麵粉，待回軟再沾麵粉抓圓球，入油鍋將肉球炸熟備用。
3. 鍋內放半杯水，加入蜂蜜、白醋、糖、鹽等調味料，待汁濃稠後放入金棗、金棗醬、小番茄、鳳梨片、蘆筍拌炒勾薄芡，淋於肉球上排盤即可。

宜蘭縣冬山鄉農會家政班