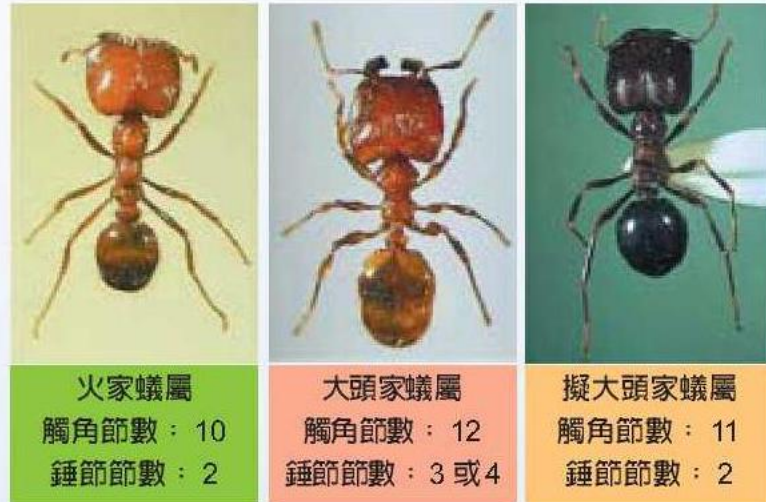


共同防疫「入侵紅火蟻」

近日桃園與嘉義地區發現疑似紅火蟻入侵農地案例，且陸續有因被紅火蟻叮咬而送醫的案例，提醒民眾注意。入侵紅火蟻原分布於南美洲巴拉那河流域，目前台灣已發現有66屬、270多種螞蟻，在鑑定上可以觸角節數與錘節來作快速的區分。



入侵紅火蟻為完全地棲型蟻巢的螞蟻種類，成熟蟻巢會以土壤堆出高約10~30公分直徑約30~50公分的蟻丘，但新形成蟻巢約在4~9個月後才會成熟而出現明顯小土丘狀的蟻丘，是快速確認入侵紅火蟻的方法之一；目前台灣約270種螞蟻中，皆不會築出高於地面10公分以上的蟻丘，因此可為判定的依據。但未成熟前的蟻丘並不明顯，不易與其他種螞蟻的蟻巢區別，民眾需提高警覺。



▲入侵紅火蟻蟻丘，初期蟻巢(左)，成熟蟻巢有明顯隆起的蟻丘(右)

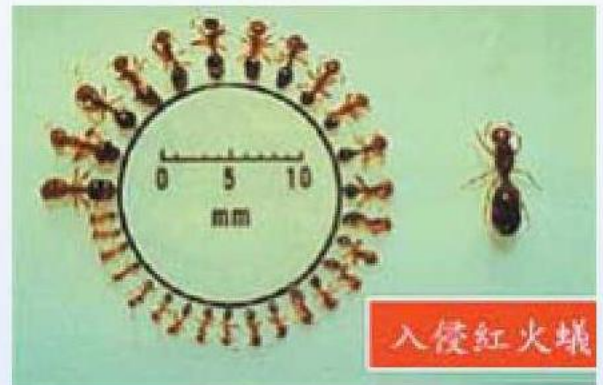


▲其他螞蟻成熟蟻巢

由於紅火蟻有保護巢穴的特性，一旦蟻巢受到碰觸，便會傾巢而出攻擊敵人，在野外發現蟻巢時，不宜干擾蟻穴。屋外有草皮者須注意防範紅火蟻入侵，在庭院或其他戶外區域可以使用含有合成除蟲菊或其他有效成分的噴霧劑

(如拜貢、威滅等)，沿牆腳或螞蟻行走的路線噴灑。屋內門框或窗框可定期噴灑一條防護帶，防止螞蟻進入室內，若使用滅蟻餌劑(如蟻愛呷、威滅等)誘殺，需每幾個月更換一次。

農地方面，發生紅火蟻之農友們必須加強自我保護，穿長靴，並攜帶一罐含DEET(該成分對多數昆蟲有忌避作用)的驅蚊劑(如歐護等)隨時加強噴灑在靴子上及外露的手臂上，避免踩到「入侵紅火蟻」所築的特殊隆起蟻丘。



▲入侵紅火蟻的兵蟻及工蟻大小

入侵紅火蟻攻擊人類時，是工蟻以大顎緊咬著皮膚，且利用其螫針連續針刺7至8次，將毒液注入皮膚，會立即引發劇烈的灼熱感，此種灼熱與癢的感覺將持續1小時以上，4小時後被螫處形成白色膿泡，大部分10天左右便可復原，但通常會留下一些疤痕。若膿泡破裂，則易引起細菌的二次性感染；一些體質敏感的人，被叮咬後，可能發生過敏性的休克反應，嚴重者甚至死亡。叮咬後基本處理步驟如下：

1. 先將被叮咬的部位予以冰敷處理，並以肥皂與清水清洗被叮咬的患部。
2. 經醫生診斷使用下述藥劑：一般可以使用含類固醇的外敷藥膏或口服抗組織胺藥劑來緩解搔癢與腫脹的症狀。
3. 被叮咬後，避免弄破膿泡，降低傷口二次性感染的機會。
4. 若是患有過敏病史或叮咬後有較劇烈反應者，如全身性搔癢、蕁麻疹、臉部燥紅腫脹、呼吸困難、胸痛、心跳加快等症狀或其他特殊生理反應時，必須儘速就醫。

為防治紅火蟻擴散，請休耕農田配合防範，若休耕田裡發現入侵紅火蟻，請立即通報各縣市政府或農委會動植物防疫檢疫局(諮詢專線：0800-095-590)並採取必要之防治措施，倘若有未配合辦理者，將取消該期作之休耕直接給付，請有辦理休耕的農民確實配合。