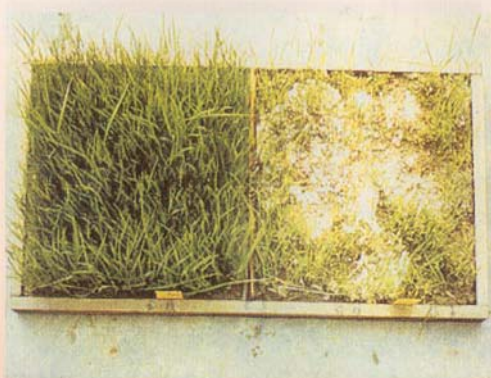


# 培育健康秧苗

# 預防水稻徒長病及立枯病發生

新春即將到來，第一期作水稻即將開始進行育苗及插秧的工作。水稻徒長病及立枯病是秧苗期最重要的病害，能否有效防治這兩種病害，均直接影響育苗的成敗及將來稻米的產量及品質。因此，農民務必慎選健康稻種，並把握正確要領，進行稻種及育苗土消毒，以避免發生立枯病及水稻徒長病。

水稻徒長病及秧苗立枯病的發生，因



秧苗立枯病

種子及土壤帶菌的種類與比率會隨著地區、季節及水稻品種不同而有極大的差異，因此農友必須把握以下防治要領，才

可以有效減輕其為害：

## 一、慎選健康稻種及土壤：

從沒有發病的採種田採種，是確保健康種苗的首要措施；而育苗土則應儘量選用無病害發生歷史的土壤，且育苗土應先小規模試播，確定秧苗生育正常，無病害發生後，再進行大規模育苗。

## 二、施行妥善的稻種消毒：

選用24%撲克拉乳劑2,000倍（發病嚴重地區則建議使用1,000倍）或20%披扶座可濕性粉劑1,000倍，浸種24小時後再催芽；或者選用40%免賴地可濕性粉劑1,000倍或80%多得淨可濕性粉劑800倍，催芽後再浸種12小時。

## 三、育苗土消毒：

選用25%依得利乳劑2,000倍，或34%殺紋滅達樂溶液1,250倍，每育苗箱約使用半公升的藥液噴灑育苗土。另外，針對水稻有機栽培不可施用化學藥劑的限制，本場篩選目前已應用於有機栽培之植物油、有機資材及拮抗微生物等，進行

有機水稻苗徒長病防治。目前結果以亞磷酸1,500倍灑於育苗土上，播種後再噴佈於稻種上的防治效果最好，其次為以苦楝油600倍滑石粉粉衣稻種後播種，實施水稻有機栽培的農民，可參酌採行。



水稻徒長病(秧苗期)