



農業資訊傳播創新服務與應用介紹

作者：曾婷萌 助理研究員
農業推廣課
農業推廣教育研究室
電話：(03)8521108轉190

前言

民國80年代開始，拜電腦科技進步快速之賜，網際網路得以串聯起世界各地的電腦，成為訊息流通的重要管道，各機關團體紛紛架設專屬網站，只要網路暢通，遠在千里之外的使用者就可隨時瀏覽網站提供之各項資訊。本場即自民國87年架設「花蓮區農業改良場全球資訊網 (www. hdais. gov. tw)」，將本場各項試驗研究成果及農業資訊快速傳播給農友參考應用，在網站建立良好完整的資料庫，讓社會大眾可共享資源，也方便同仁查詢歷年資料。為增加本場維護網站資料之便利性，提供使用者更佳的網頁瀏覽方式及個人化服務，於99年進行網站改版，新網站版面風格清新、瀏覽簡便，也減輕網站維護人員更新資料的負擔，更增加了電子報寄送、RSS訂閱及線上報名等服務。近年Web2.0成了網站營運的熱門話題，各級政府積極應用社會網絡加強與民眾溝通及互動，本場也跟上腳步利用YouTube推廣研發成果，透過動態影音的呈現，拉近和民眾的距離，讓民眾更容易親近相關農業研究與發展之成果。

建立會員系統 提供個人化服務

高油價時代的來臨，節能減碳成為施政重要課題，本場為減少印刷紙張之耗費及寄送郵件之旅途往返，幾年前已開始將農情月刊及農業專訊，製成電子版，以專人發送電子郵件的方式寄給讀者，也由專人新增讀者資料，新網站為簡化程序，建立會員資料庫，由使用者自行建立檔案，成為網站電子報會員，本場維護人員將最新一期的電子版上傳網站後，系統就會自動寄送予會員，此外，電子報亦提供本場辦理之各項活動資訊。網站目前共有1,056




▲「花蓮區農業改良場全球資訊網」於99年改版，讓人耳目一新

名會員，大部分是曾經參加本場教育訓練之學員，本場也非常歡迎其他對農業感興趣的網友加入成為電子報會員。

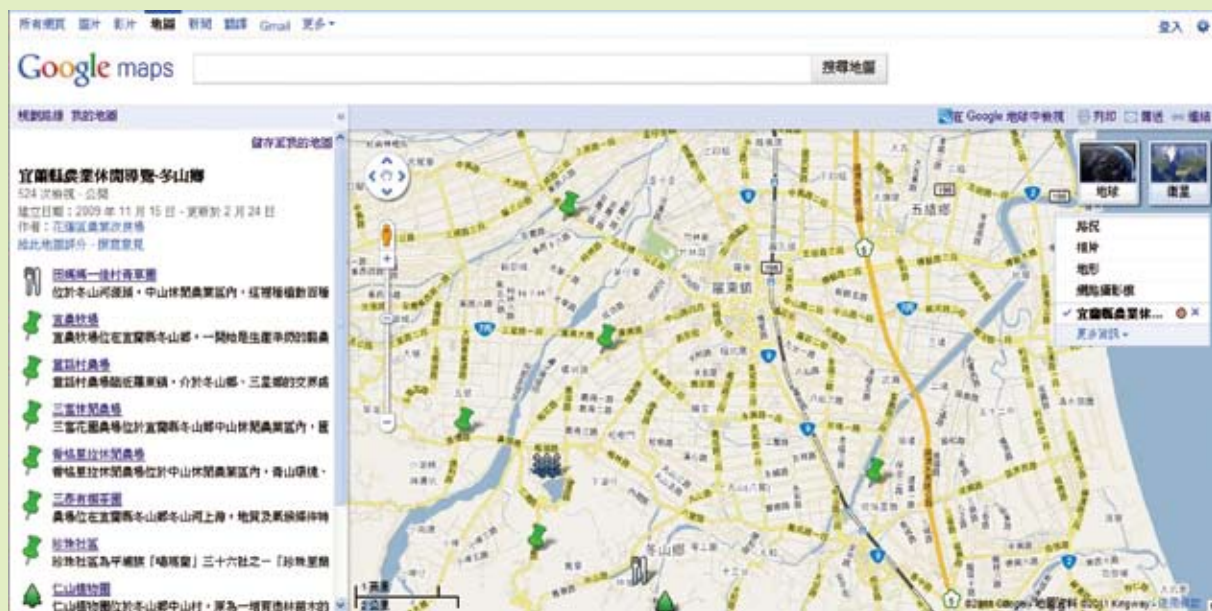
本場每年舉辦多場觀摩會、教育訓練及研討會等，相關訊息皆公布於網站上，以擴大宣傳效果，意者再以電子郵件或傳真方式傳送報名表至本場，活動主辦人於報名截止後彙整電郵及傳真成一份簽到簿，對報名者及主辦單位都不太方便，有鑑於此，新網站增加了線上報名的功能，使用者首先要在網站加入成為線上報名會員，爾後只要登入即可進行各項活動之報名，不必重複填寫個人基本資料，系統會自動記錄個人的學習紀錄，主辦單位也可隨時查詢報名狀況及輸出報名總表作為簽到簿。

此外，也可利用網站RSS訂閱來隨時掌握網站最新訊息，RSS的英文全稱是Really Simple Syndication，係將網頁內容抽取出來，讀者只要訂閱RSS Feed，以後開啟RSS Reader時，網站的最新資訊就能推播到訂閱者眼前；訂閱時先要下載RSS Reader，如免費軟

體SharpReader，使用Firefox瀏覽器的使用者則可以下載其附加元件Sage，或使用Web Base 閱讀器如Google閱讀器(要先加入為Google會員)等，接著進行匯入RSS Feed，只要在圖示上，按滑鼠右鍵，然後選擇「複製捷徑」，或是點選後將網址列所出現的路徑複製，再貼到RSS Reader的訂閱網址列裡就完成了。

應用網路資源 擴大服務量能

在現今的網路時代，報紙和電視的重要性已不若以往了，許多人坐下來的第一件事是打開電腦或是拿出手機上網，說到查資料，馬上想到上網google一下，Google公司提供強大的網際網路搜尋引擎，由於它簡潔的頁面設計和最有關的搜尋結果獲得了廣大網友的認同，而且不斷提供網友許多好用的創新服務，例如「Google Maps」提供查詢地址、搜尋商家和其他用戶建立的地圖，「Google Docs」提供在線上建立並分享文件，隨時隨地均可存取使用，「YouTube」提供搜尋、觀賞、上傳和分



▲在Google Maps建置花宜地區休閒農業導覽



▲在YouTube建置花蓮區農業改良場影音播放頻道

享影片等等，本場即運用上述服務來增加與民眾交流的管道。

為推廣轄區休閒農業發展成果，本場利用Google Maps來建置花宜地區休閒農業導覽，將各休閒農場、旅遊景點、風景區、田媽媽美食、產銷班隊、體驗農家等地點標示於Google地圖上，提供照片及短文介紹該點，讓使用者可以容易地依各鄉、鎮、市別瀏覽當地的農業旅遊資訊，並可進一步利用Google Maps提供之規劃路線功能，選擇採開車、搭乘大眾運輸或徒步等方式前往，系統就自動產生建議路線及預估路程所需時間，作為遊客規劃行程的參考。

為提升服務品質，本場利用Google Docs建置網路問卷調查服務滿意度及抱怨案件等，提供使用者在線上直接反應各項意見，系統可統計調查結果予本場參考，減少事後人工整理問卷的工作。此外，在YouTube建置本場影音播放頻道，將國語、台語及英語等版本之機關

簡介及珍貴的70週年老照片上傳至YouTube，以增進外界對本場的認識，也上傳本場重要活動及技術推廣相關影片，方便農友及民眾線上收看，並可直接對影片發表評論，增加本場收集意見之管道，亦促進外界對本場之認同。

結語

「長尾理論」(The long tail)認為只要通路夠大，非主流的、需求量小的商品總銷量也能夠和主流的、需求量大的商品銷量抗衡，運用於網際網路，則表示網路上任何的內容都能累積一定的瀏覽量，並產生令人意外的整體效益，所以不論個人或團體都應該利用網路來行銷或推廣自己的產品、理念或成果，本場也考量未來在網站持續導入更多Web 2.0的作法，如建立部落格或Facebook，來加強與民眾互動，並增加花宜地區各項農業資訊的傳播管道。