

水稻主要病蟲害管理方法

◎蔡依真·陳任芳·楊大吉

一、徒長病(稻公、馬鹿苗病)管理方法：

1. 稻種消毒：

可用25.9%得克利水基乳劑稀釋2000倍或25%水基乳劑1000倍浸種使用；或用枯草桿菌在稻種催芽後以30倍稀釋液浸泡8小時，秧苗綠化期以200倍稀釋液均勻噴灑於育苗箱，每隔7天施藥1次，連續3次。

2. 拔除病株，避免感染穀粒。



本田期徒長



稻種帶菌造成秧苗徒長

二、稻熱病管理方法：

1. 種植抗病品種。秈稻一般皆較粳稻對稻熱病具抗性。
2. 勿施用過多氮肥，以免發病嚴重。
3. 容易發生稻熱病的山區或不通風區域，防治時機應提早。可利用秧砧注意病勢進展，當罹病面積率達5%，且多是灰綠色的感病型新病斑應盡快防治。若稻熱病病斑數少且為深褐色，氣候又轉較乾燥，則不必防治。

4. 藥劑防治：

葉稻熱病：

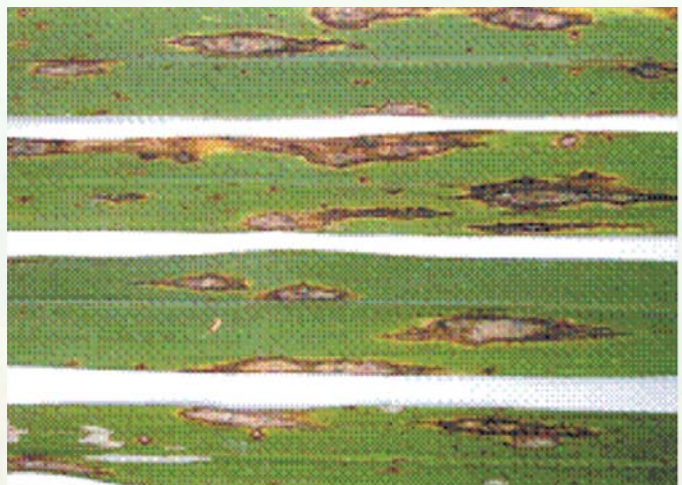
1. 育苗箱秧苗處理：可用4%撲殺熱粒劑40公克／箱或4%加普胺粒劑30公克／箱，於插秧前1天均勻撒佈，再以澆水器澆水每箱20cc。
2. 本田期處理：可於插秧後約30天及抽穗期前25天施用4%撲殺熱粒劑，每公頃30公斤，施用時稻田內應保持水深3公分維持4-5天。另於葉稻熱病發生初期施用15%加普胺水懸劑2000倍、75%三賽唑可濕性粉劑3000倍或40%亞賜圃可濕性粉劑1500倍。其他藥劑請參考植物保護手冊。
3. 施行有機栽培的農友則可施用微生物製劑及亞磷酸等非農藥資材，以減輕發病。



稻熱病為害狀

穗稻熱病：

可於抽穗前5-7天及齊穗期施用75%三賽唑可濕性粉劑3000倍或15%加普胺水懸劑2000倍各1次。抽穗後可噴施保米黴素或嘉賜黴素。其他藥劑，請參考植物保護手冊。



稻熱病病徵

三、紋枯病管理方法：

1. 加大水稻行株距或實施淺水間灌及曬田，降低叢間濕度。
2. 氮肥不施用過量，多施鉀肥，可增加水稻植株對紋枯病之抗性。
3. 第1次施藥時，應噴施於稻株葉鞘部，第2次、3次施藥時，應噴施於全株。
4. 藥劑防治：於發生初期選用25%賓克隆可濕性粉劑2000倍或50%福多寧可濕性粉劑3000倍或24.9%待克利乳劑3000倍，或10%菲克利乳劑1500倍，隔14天施藥1次，連續2次或1.5%福拉比粒劑，每公頃20公斤，保持水深3公分。其他藥劑，請參考植物保護手冊。



紋枯病田間為害狀



紋枯病為害近照

四、白葉枯病管理方法：

1. 秈稻較易感染本病，曾經發病地區及風大之地區，避免種植秈稻。
2. 勿剪除秧葉尖，以免病菌由傷口侵入。
3. 避免多施氮肥，發病地區儘量避免追施穗肥。
4. 晨露未乾前，避免進入稻田，以減少人為傳染病菌。
5. 發病稻田於收穫後，將稻田翻犁，連續浸水2週。
6. 藥劑防治：好發地區可於孕穗期前施用6%撲殺熱粒劑，每公頃30公斤。或於發病初期開始施藥，以後每隔10天施藥1次，連續3次，使用藥劑可選10%克枯爛可濕性粉劑或10%鏈四環黴素可溶性粉劑各1000倍。



白葉枯病為害狀



白葉枯病為害狀

五、二化螟管理方法：

1. 栽種抗蟲品種：稻稈較硬、莖較細圓者具抗性。對二化螟較具抗性者有新竹64號、台中189號、高雄141號、台農67、69及70號。
2. 水稻收穫後稻草勿堆積於田間，或於曬乾後儘速翻耕稻田，以減少二化螟之越冬場所。
3. 避免過多氮肥：二化螟較喜好植株高大，稻稈較粗，葉片嫩綠茂密的水稻產卵。氮肥過多，使稻莖蛋白質含量較高，有利於螟蟲幼蟲的發育，受害會較重。
4. 利用性費洛蒙偵測成蛾密度，及早預防。
5. 藥劑防治：當葉鞘變黃達10-15%時，於水稻分蘗盛期及孕穗後期，使用6%培丹粒劑每公頃施用30公斤或0.3%芬普尼粒劑，每公頃施用20公斤或3%加保扶粒劑，每公頃使用40至50公斤，施藥時保持水位3公分，持續5天，或噴佈50%撲滅松乳劑1000倍，或50%培丹可溶性粉劑1000倍防治之。其他藥劑，請參考植物保護手冊。



二化螟幼蟲於莖部為害

六、稻縱捲葉蟲(瘤野螟)管理方法：

1. 清除田邊雜草：成蛾白天藏匿於田邊雜草中，於夜間開始遷至田間產卵，稻田靠近雜草茂密或山邊通常被害較重。
2. 避免施用過多氮肥：成蟲喜嫩綠葉片，植株生長特別嫩綠繁茂的稻田，被害較重。
3. 可噴施蘇力菌等微生物製劑，於清晨或黃昏時施用。
4. 藥劑防治：成蟲發生盛期後7天或每叢捲葉數在2片以上，施用24.7%賽速洛寧膠囊水懸混劑3000倍或15%布得芬諾可濕性粉劑1000倍。其他藥劑，請參考植物保護手冊。



縱捲葉蟲為害狀



縱捲葉蟲幼蟲

七、褐飛蟲管理方法：

1. 栽植抗蟲品種：為最經濟有效的防蟲措施。已育成推廣之抗褐飛蟲稻種有嘉農秈11號、台農秈12、14、16、18、19、20、22號，台中秈10、16、17號、台秈1號、台農秈糯1號、台農68、69、70、72號及台粳16號等。
2. 避免過量施用氮肥及密植，溫暖潮濕環境有利褐飛蟲生長繁殖。
3. 水稻收穫後，提早翻耕稻田，去除褐飛蟲賴以維生之再生稻及落地穀粒生長之秧苗。
4. 藥劑防治：在水稻孕穗期，褐飛蟲密度平均每叢達5隻左右時施藥1次，其後密度升高每叢20隻以上再行第2次施藥，藥劑可使用10%氟尼胺水分散性粒劑2000倍、20%達特南水溶性粒劑3000倍、16%可尼丁水溶性粒劑3000倍或25%派滅淨可濕性粉劑1500倍。施藥時應盡量將藥劑噴及稻株基部，若蟲期防治效果較佳。其他藥劑，請參考植物保護手冊。



褐飛蟲為害造成蟲燒

八、水稻水象鼻蟲管理方法：

1. 成蟲會取食禾本科雜草，注意清除田邊雜草，減少中間寄主及越冬場所。
2. 插秧後田間保持低水位（0.5公分），以減少成蟲在水面下葉鞘組織產卵機會；分蘖期後曬田可有效減少幼蟲存活。
3. 藥劑防治：育苗箱施藥，可於插秧前24小時使用0.5%可尼丁粒劑每箱50公克或0.3%芬普尼粒劑每箱120公克，施用於育苗箱再灑水至飽合狀態。水稻生育初期若發現成蟲每叢平均達0.5隻以上，施用9%培丹粒劑，每公頃20公斤或5%免扶克粒劑，每公頃40公斤。其他藥劑，請參考植物保護手冊。



水象鼻蟲為害狀

水象鼻蟲成蟲



九、負泥蟲管理方法：

1. 在水稻生育初期，負泥蟲幼蟲發生時，可配合施追肥時將3%加保扶粒劑每公頃40-60公斤與肥料混合後灑施。
2. 其它藥劑防治：水稻於生育初期，出現被害狀時施藥一次，施用50%益滅松可濕性粉劑1000倍，或40.64%加保扶水懸劑800倍，或40%納乃得水溶性粒劑800倍。其他藥劑，請參考植物保護手冊。

負泥蟲幼蟲為害



負泥蟲為害狀

十、福壽螺管理方法：

1. 灌溉進、出水口設置阻隔網以防螺體進入田區。
2. 水稻插秧後盡量保持低水位，可減緩螺體移動及降低危害。
3. 水池或田區飼養青魚或鯉魚可捕食體型較小的福壽螺。
4. 撿拾螺體及摘除卵塊壓碎，供家畜或水產養殖之飼料。
5. 整地後插秧前施用苦茶粕每公頃50公斤一次。
6. 藥劑防治：插秧前1-3天或當天可選用6%聚乙醛餌劑每公頃5公斤、80%聚乙醛可濕性粉劑每公頃0.4公斤，施藥時保持田間水位1-3公分。若使用70%耐克螺可濕性粉劑進行防治，除需保持水位1-3公分，施藥後1周內不得放水，以免毒害魚類。



福壽螺於水稻田



福壽螺近照

