



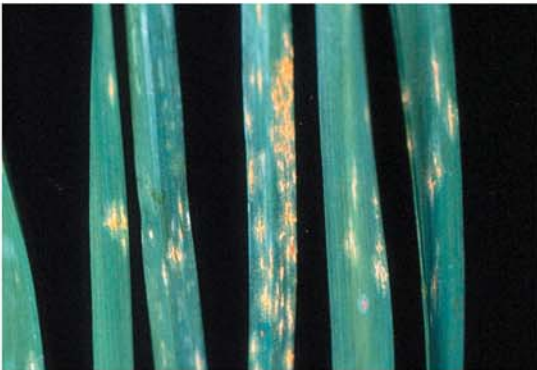
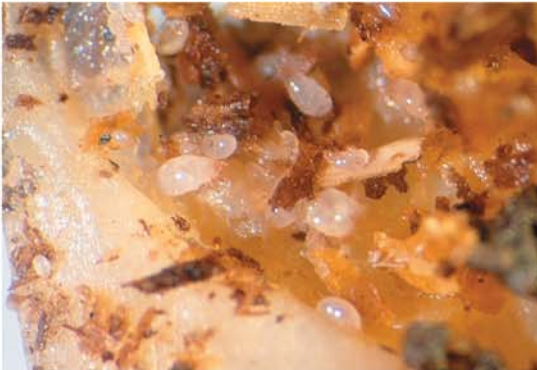
花蓮區

農技報導

70

中華民國九十五年六月出版 發行單位 行政院農業委員會花蓮區農業改良場 發行人：侯福分

韭菜病蟲害



李豐在、楊大吉、陳任芳

韭菜(*Allium odorum* L.)俗稱久菜，屬於百合科多年生宿根草本植物，韭菜原產於中國，栽培歷史久遠，品種亦多。韭菜地上部均可食用，食用部位為莖葉者稱葉韭菜，食用部位為花者稱花韭菜，若將韭菜進行遮蔭處理後，使植株無法進行光合作用，造成莖葉黃嫩軟化，即稱為韭黃，俗稱「白韭菜」。

台灣氣候適合韭菜的生長，可周年栽培，根據農委會93年度農作物統計資料顯示，全台韭菜栽培面積為995公頃，生產量為39,718公噸，產值為7億9千萬元，目前栽培面積以彰化縣為最大宗，其次為花蓮縣。花蓮縣栽培韭菜的面積為80公頃，其中吉安鄉為縣內的主要產區，本地區栽培方式特殊，農民築畦後，以鋤頭將畦緊壓成一條條凹陷溝，再將韭菜種植於溝內，待韭菜長到一定高度後，再回填木屑，以此栽培方式生產的韭菜莖基部韭白甚長，品質與其他縣市不同，為本地區韭菜的最大特色。為協助農友生產高品質的韭菜，本場彙整韭菜主要病蟲害的發生徵狀與防治方法，以供農友參考。



▲韭菜栽培時於畦上填入木屑，可使韭白較長

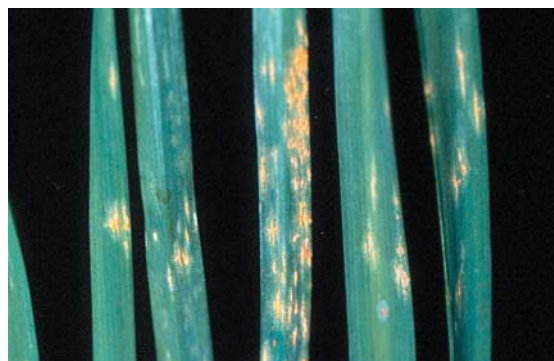
銹病(Rust)

本病主要發生於葉片與花梗上，在葉片上的初期病徵為出現褪色斑點，且

多數從通風不良的下位葉開始發生，患部隨病勢發展而轉成橘色病斑，並產生露出橘黃色粉狀物，為本病菌的夏孢子堆，本病的傳播即藉由夏孢子隨風逸散，再感染其他健康的韭菜。當氣溫降至15℃下，且連續兩天，會在葉片上產生暗褐色的突起物，為本病原菌的冬孢子堆，多於冬季時產生。本病主要發生於冬季至初春時，尤其於多濕季節發生較嚴重，根據本場針對韭菜銹病的生態研究，發現10月至翌年6月之氣候條件適合韭菜銹病之發生，且氣象因子中影響韭菜銹病之發生以氣溫最為重要，氣溫26℃以上，銹病發生率低，故於韭菜銹病好發時期請農友特別注意本病的防治。

防治方法：

1. 適當行株距，保持通風，於嚴重發生時，儘量提早採收。
2. 於發病初期開始施用5% 菲克利水懸劑，每公頃施用0.6~0.8公升，稀釋1,500倍，於採收前9天停止施藥，但本藥劑僅推薦用於韭菜，不得施用於韭黃及韭菜花。



▲韭菜發生銹病時，於葉表可見銹黃色的病斑

疫病(Phytophthora blight)

本病初期主要發生於地基部葉鞘處，發病初期葉鞘產生水浸狀病斑，隨

病勢發展而迅速蔓延至葉部，造成葉片扭曲，嚴重時造成葉片反折且黃化萎凋，尤其驟雨過後，易造成葉尖白化枯萎。本病原菌可藉由雨水的飛濺與灌溉水的流動而進行傳播，且連作田更易發生，發生時期與銹病相同，於濕冷天氣、田間排水不良與濕度高的地區易發生。

防治方法：

下雨時儘量不要刈採收，於刈後須馬上施用一次保護性藥劑，以防止傷口感染。



▲韭菜發生疫病後，造成葉片反折且黃化

菌核病 (Sclerotinia rot)

本病原菌同白絹病會產生菌核以度過不良的環境，於冬季氣溫轉低，水份充足時，土中菌核產生子囊盤，逸散出子囊孢子，以感染作物，本菌寄主範圍極廣，多種蔬菜、花卉等作物均會受感染。本病主要發生於植株的地基部與葉片，造成水浸狀壞疽病斑，並引起地上部葉片黃化、萎凋。本病好發於濕冷的天氣，於濕度高時，感染部位產生白色菌絲，菌絲亦會特化成細小菌核，成熟菌核呈黑褐色。

防治方法：

下雨時儘量不要刈採收，於刈後須馬上施用一次保護性藥劑，以防止感染。



▲菌核病易造成植株地基部與葉片黃化萎凋

韭菜根蟻 (Bulb mite)

根蟻危害韭菜根部，因土中原本就有根蟻的存在或藉灌溉水而引入，初期因蟲口密度低，所造成的危害極不明顯，隨著栽培時間漸長蟲口密度亦增加，韭菜漸出現黃化與缺株的現象，此現象出現時，植株根部多已嚴重受害。本蟲於高溫多濕季節時密度遽增，所造成的危害較大，且取食所造成的傷口易造成軟腐病的發生，本蟲多於3~9月密度較高。根蟻發生後，於陰暗潮濕環境、富含有機質與木屑的土壤，均有利根蟻的繁殖。本蟲為雜食性，除危害韭菜外，亦會危害蔥、蒜、唐菖蒲、百合等球根作物，若前期作已有作物受害，本蟲會殘存於土中，再危害下期喜食的作物。

防治方法：

根蟻發生時開始灌注43%佈飛松乳劑，每公頃施用1公升，稀釋1,000倍，於採收前12天停止施藥。



▲根蟻危害地下部時，常可見成群蟲體



▲根蟎聚集取食，造成植株地下部腐爛

薊馬 (Thrips)

薊馬主要危害葉部，尤喜食心部嫩芽，取食後會造成白色長形斑，嚴重時易造成葉片皺縮彎曲的現象，本蟲周年發生，當溫度高、乾旱時密度漸增，於花蓮地區多於春季回暖後，密度逐漸增加，多雨的季節不利本蟲的繁殖。薊馬體型甚小，具翅膀可飛翔，年發生十多代，具有群聚性，成蟲將卵產於葉肉內，若蟲與成蟲喜多棲息於葉片捲折且陽光無法直射處。

防治方法：

薊馬發生初期，任選下列一種藥劑噴施：

40% 丁基加保扶可濕性粉劑，每公頃施用1~1.2公斤，稀釋1,200倍，於採收前15天停止施藥。

50% 培丹水溶性粉劑，稀釋1,000倍，於採收前15天停止施藥。

58% 乃力松乳劑，稀釋1,000倍，於採收前4天停止施藥。

50% 馬拉松乳劑，稀釋1,500倍。



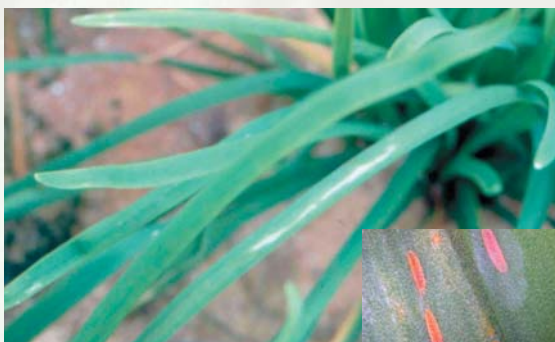
▲薊馬危害葉部造成白色長形斑(右下為蔥薊馬成蟲)

韭潛蠅 (Garden pea leaf miner)

潛蠅的危害乃藉幼蟲潛食葉肉組織，形成一道道白色食痕，幼蟲老熟後在葉內化蛹，再羽化而出，雌成蟲以產卵管戳破葉表皮，再吸允汁液，造成葉面留下白色小斑點。本蟲最主要危害的時期為幼蟲期，因幼蟲取食葉片後，導致被害部位黃化、乾枯或腐爛。本蟲於高溫季節時密度增加，以4~11月密度較高，危害較劇。

防治方法：

韭菜開始發芽時開始施用50% 益滅松可濕性粉劑，每公頃施用0.5~1公斤，稀釋1,000倍，於採收前7天停止施藥。



▲韭潛蠅幼蟲潛食葉肉組織，產生白色細長食痕