



# 花蓮區農情月刊

第121期

中華民國九十九年八月號

發行人：黃鵬  
總編輯：沈聰明  
主編：曾曄萌

發行所：行政院農業委員會花蓮區農業改良場  
973花蓮縣吉安鄉吉安路二段150號  
電話：本場(03)852-1108 分場(03)989-9707  
傳真：本場(03)853-4640 分場(03)989-9313  
網址：<http://www.hdais.gov.tw/>

ISSN：1027-7668 GPN：2008900832 2,500份贈閱  
臺灣郵政花蓮誌字第027號執照登記為雜誌交寄  
印刷：彩霖股份有限公司 (02)2314-0386



本場服務專線  
農業諮詢服務 0800-521-108  
作物病蟲害診斷 0800-069-880  
土壤及作物營養 (03)853-4914

## 本場辦理 野生蔬菜料理競賽



▲黃場長鵬與冠軍隊伍羅東鎮農會代表隊合影

為推廣宜蘭、花蓮兩縣在地生產之安全優質野生蔬菜，本場於7月15日，假臺灣觀光學院舉辦「野生蔬菜料理競賽」，藉由參賽者的巧思來開發出創新且具三低二高（少油、少糖、少鹽、高纖、高鈣）的野生蔬菜料理，發揮野菜獨特風味，提供各界餐飲業及休閒旅遊業者之參考，也讓消費大眾瞭解花蓮、宜蘭地區在地野生蔬菜的美味。

此次競賽參賽隊伍計有宜蘭縣頭城鎮農會、員山鄉農會、羅東鎮農會、冬山鄉農會、三星地區農會、蘇澳地區農會、花蓮縣新秀地區農會、花蓮市農會、吉安鄉農會、壽豐鄉農會、光豐地區農會、富里鄉農會等12隊田媽媽及家政班之廚藝好手，評審委員特別邀請財團法人原舞者文化藝術基金會執行長吳雪月、銘師父餐廳負責人莊忠銘、臺灣觀光學院廚藝管理系助理教授級專業及技術教師郭木炎、真理大學麻豆校區餐旅管理學系專任助理教授級專業技術教師柯榮貴、亞都麗緻大飯店中餐部行政主廚楊光宗等6名專業料理達人擔任，使這次競賽更具挑戰性。

為能提升參加競賽人員之對於野生蔬菜的認識及烹調技術，本場特別安排全副研究員中和說明野生蔬菜於花蓮宜蘭兩縣推廣與利用情形，並展示刺蔥、黃麻、赤道櫻草、香椿、假人蔘等植株加深來賓對野菜的認識。另外臺灣觀光學院廚藝管理系系主任廖天國也現場示範野生蔬菜料理，分別是麻婆海鮮南瓜盅、山蘇鳳眼香椿蝦、馬齒莧伴刺蔥曼波魚、涼拌過溝蕨菜、刺蔥松板肉炒飯等五道，精湛且專業的廚藝與解說，讓參賽者更加瞭解如何透過料理技巧展現野生蔬菜獨有的風味，參賽者莫不表示收穫良多。

競賽於臺灣觀光學院廚藝大樓展開，在設備齊全的競賽場地

下讓參賽隊伍皆能無後顧之憂的發揮實力比賽。競賽於上午十時開始，參賽隊伍於短短兩小時內，莫不絞盡腦汁精心設計出色香味俱全之三菜一湯野生蔬菜料理，經過一番激戰，6位評審就符合野生蔬菜食材使用、食譜內容、少油、少鹽、少糖、高纖、色香味形、服裝、製作衛生等進行評分。經評審細心謹慎評比後，由羅東鎮農會代表隊脫穎而出拔得頭籌榮獲冠軍，員山鄉農會代表隊、吉安鄉農會代表隊榮獲亞軍，頭城鎮農會、新秀地區農會、光豐地區農會獲得季軍，另由36個的參賽作品中選出蘇情花意、過溝入月、期待~滿心歡喜、浩瀚~山野傳奇、玫瑰鯛魚舞過貓、玉彩戲蘇暢豚肌、碧翠芙蓉貴妃浴、洄瀾山海交響曲、水晶過貓捲、酸甜苦辣串燒、過貓翡翠白玉捲、香椿羊排佐XO醬山蘇等共12道菜評為優選料理。

評審委員於賽後講評時表示本次競賽的隊伍，均能發揮野生蔬菜的特性，精準的應用食材製作出美味健康概念的的野菜美饌，並勉勵及期許參賽人員將來能多搭配當地其他未列入競賽之野生蔬菜，創造更多令人驚豔又經濟健康的野生蔬菜料理。本場為能推廣利用美味的野生蔬菜，將彙整本次競賽獲獎之色香味俱全的野菜料理，編印成精美的食譜，提供各界參考及學習運用野生蔬菜食材，並讓消費大眾瞭解花蓮宜蘭地區自然純淨的在地野生蔬菜，以達推廣健康、安全、優質地方農特產品之目標。



▲全副研究員中和介紹野菜的特色



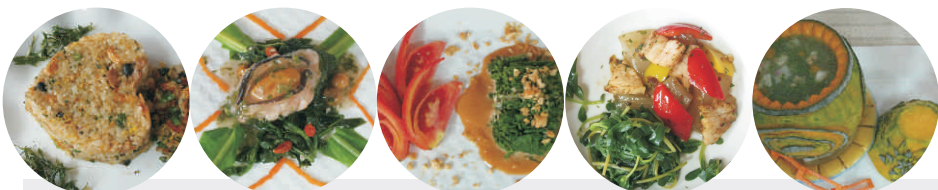
▲臺灣觀光學院廚藝系廖主任天國示範野生蔬菜的料理



▲參賽者製作野菜料理



▲評審委員逐一仔細評分





## 夏日裡妝點生活的新夥伴

炎炎夏日裡，當您在花市選購美麗的植株來裝飾辦公室或家裡時，是否感到可選擇的花卉種類不多呢？本場推薦您一個開放著鮮豔紫紅花且觀賞期長的台灣原生蘭花「紫苞舌蘭」，加入您夏天美化生活空間的新選擇。

在晚春至夏季時節，山林中出現著朵朵盛開的紫紅色花，點綴在一片翠綠中，分外美麗，它就是紫苞舌蘭又稱為紫蘭。在植物分類上，紫苞舌蘭為苞舌蘭屬的台灣原生蘭科植物，屬高大型的地生蘭，其葉片長可達50-70公分，表面有縱皺紋，很像颱風草；花軸自假球莖基部抽出，長高達50公分，花朵數約5至15朵，花朵大小約3至5公分，花色有紫紅色、淡紫紅色及淡粉紅色，花形狀似蝴蝶蘭，非常美麗，在園藝栽培管理下，單枝花梗之花朵數可超過30餘

朵，每次同時開出5至8朵花，觀賞期長達1個月之久，適宜作為盆花、庭園花卉，為生活加入豐富的色彩。

因紫苞舌蘭具假球莖，故開花後會自然分球，因此繁殖時可採分株繁殖的方法，也就是在紫苞舌蘭花期結束之後，將假球莖自盆中小心的取出，除去附在根上的介質及老化與腐爛的根，並將過長的根適宜修剪，以1個老的假球莖帶1至2個新生的假球莖成1盆為原則進行分株，分株完成後，並適度剪去老葉。種植紫苞舌蘭之栽培介質以保水力佳及通氣性良好較為適宜，以泥炭土、珍珠石、蛭石與保綠人造土體積比6：3：3：1來栽培，植株生育情形良好。在照顧上，紫苞舌蘭喜愛潮濕溫暖、陽光充足的環境，因此栽培時，可擺放全日照至半日照間，通

## 紫苞舌蘭

風良好之處如窗台、陽台，不宜放置在過於陰暗或通風不好的地方。肥料方面，可利用緩效性肥料如好康多

搭配液肥如花寶等施用。開花前多補充磷鉀肥，以供其開花所需，在開花期間則停止施用肥料，當花期結束則須增施氮肥，以供其生長發育所需。

紫苞舌蘭花形像蝴蝶蘭般美麗，紫紅花色艷麗、淡紫紅及粉紅花色清雅迷人，且觀賞期可長達1個月，在炎炎夏日下，您不妨利用紫苞舌蘭來美化您的居家、辦公室環境，細細品味她的丰采。🌱



▲ 紫苞舌蘭適合作為庭園花卉



▲ 紫苞舌蘭也適合作為盆花



▲ 紫苞舌蘭花形優美、花朵數多



▲ 水稻高雄145號在有機栽培環境時田間表現良好



▲ 水稻台中192號在有機栽培環境時田間表現良好

## 水稻適合有機栽培之品種特色

為使農友了解水稻適合有機栽培之品種表現特性，本場於花蓮市有機水稻栽培田區設置一處水稻有機栽培品種示範田，比較不同品種之田間特性表現，提供農友田間栽培時品種選擇之參考。觀摩會會場農友出席非常踴躍，本場針對示範品種特性及栽培管理技術提出許多管理秘訣，讓與會農友都覺得獲益良多。

本次參與示範之水稻品種計有高雄145號、台農74號、台東30號及台中192號等四個近年來由國內各試驗改良場所新育成之粳稻品種，田間管理採用符合有機農業規範方式管理水稻。經本場調查結果，水稻台農74號株高97.2公分，每叢穗數17.1支；高雄145號株高97.0公分，每叢穗數17.4支；台中192號株高114.8公分，每叢穗數17.1支；台東30號株高103.5公分，每叢穗數15.8支。台農74號及高雄145號生育期（插秧到成熟）較短約120

天；台中192號及台東30號生育期較長約需130天。在4個水稻示範品種中，台中192號株高較高，田間種植時肥料勿施用過量，且於早期施用，以促進水稻分蘗數。生育後期宜減少氮肥用量以避免稻株過高發生倒伏。台農74號為香米品種，為確保稻米香味，田間稻穀不宜過熟採收，且稻穀乾燥溫度不宜過高，以減少香味揮發損失。高雄145號穀粒脫粒性稍高，水稻成熟期時應注意氣象報導適時收穫稻穀，減少稻穀脫粒損失。台東30號屬大粒型水稻品種，株型佳，強稈不易倒伏，對褐飛蟲具抗性。

由於各水稻品種田間表現及病蟲害抗性各有不同，本場建議有興趣栽培水稻新品種農友應掌握品種特色來進行田間管理，以發揮新品種特性潛力，確保稻穀收量。🌱

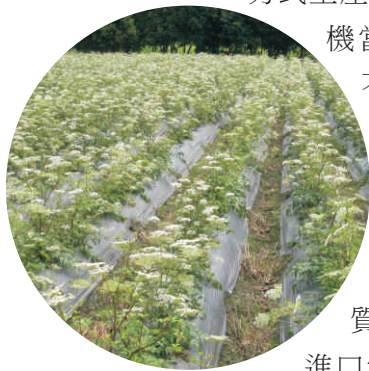


## 花蓮當歸 保健又養生

臺灣每年從國外進口的藥材種類與數量相當多，但進口之中藥材品質及基源無法有效的掌握，尤其在農藥殘毒、重金屬含量及不當炮製等問題，使一般民眾在使用上有安全之虞，因此，本場為了生產安全、優質的中草藥，已積極在花蓮地區輔導以有機栽培方式生產中草藥，其中在有

機當歸的推廣工作上不遺餘力，目前在花蓮地區部分當歸已取得有機當歸驗證，使花蓮地區生產的當歸品質更有保障，並與進口當歸進行區隔。目前

花蓮當歸已進入採收期，民眾可趁機品嚐花蓮地區在地生產，品質掛保證的花蓮當歸



農產品，支持本土中草藥產業的發展。

本場近年來積極輔導花蓮縣吉安鄉、光復鄉、玉里鎮、卓溪鄉及富里鄉等地區的中草藥產銷班及生產合作社種植當歸，目前當歸栽培面積約為 50 公頃。保健作物除了產量之外，有效成分之含量亦重要之一環，本場針對花蓮地區種植之當歸進行有效成分含量分析，發現根部有效成分含量高，並具極佳的抗氧化能力；在營養元素的分析結果亦較市售者為佳，加上以優良的農業環境栽培生產當歸，品質安全有保障。

當歸主要利用部位為根部，據藥典記載當歸有活血補血、調經止痛等功效，其味甘、辛、性溫，入心、肝、脾三經，為傳統的婦科聖藥，在台灣是屬於藥食同源的作物之一，傳統方劑中將當歸入藥的處方多達 80 種以上，其中常見者如四物湯、八珍湯、

十全大補湯等等；在藥膳方面常見的有當歸鴨、當歸羊肉等。傳統上當歸是以乾燥根部使用，可作為藥膳食用，並可利用加工萃取製成美容保養及養生保健食品。花蓮地區目前生產的當歸是以新鮮之根部及葉片作為藥膳食材及生鮮蔬菜食用，滋味鮮美並兼具保健功效，值得一般民眾購買品嚐。近年來國人相當注重養生保健，本場針對此一潮流，以優質、安全的花蓮當歸等保健作物為原料，開發當歸多樣化產品，目前已成功開發了當歸複方保健飲品、茶包及當歸即食粥餐包等產品，這些產品均具保健及便利等特性，可提升農產品之附加價值。未來本場也將繼續朝有機當歸之栽培輔導，開拓本土當歸之市場，提供消費者更安全與健康的農產品。



▲ 花蓮地區種植之當歸根部品質優良

▲ 新鮮當歸葉片可作為蔬菜食用

▲ 本場研發之複方當歸保健產品

▲ 本場研發之當歸藥膳粥產品

## 合理化施肥 員山鳳梨又香又甜

為使農民了解鳳梨正確的施肥觀念及合理化施肥技術推薦，本場於7月13日（星期二）下午在宜蘭縣員山鄉鳳梨產銷班江朝清農友示範田辦理鳳梨合理化施肥示範觀摩會，當地果農出席非常踴躍，會中針對施肥及栽培等方面提出了很多問題與討論，因此在觀摩會後農民都覺得獲益良多。

員山鄉二湖生產的鳳梨，果型圓筒型，無瘤目，果肉透明黃色，品質佳，且含有豐富的營養，風味佳，非常受到消費者歡迎。為能永續發展此獨具特色的鳳梨產業，降低施肥成本同時提昇品質，本場特別於員山鄉選擇示範農戶進行合理化施肥示範，結果發現減量施肥區與慣行施肥區在產量及單果重上無明顯的差異，表示果農降低肥料使用量，仍可維持鳳梨生育

正常，品質保有一定的水準。此外，示範區每分地可降低施肥成本555元。為將此成功案例與鳳梨農戶分享，本場特別召開此次示範觀摩會，介紹並推廣鳳梨合理化施肥栽培管理技術供農友參考。

因每一塊田區的土壤肥力不相同，為確切掌握土壤的特性並擬定合理化施肥策略，本場建議農友在鳳梨採收後，先送土樣到本場檢測土壤肥力，並依據化驗結果推薦的最適施肥量，擬定合理化施肥策略，將可確保鳳梨生育，品質俱佳，且降低生產成本。有關合理化施肥的各項措施，有興趣的農友與民眾請洽合理化施肥技術輔導專線或本場網站查詢，電話及網址分別為 03-8534914 與 <http://www.hdais.gov.tw>。



▲ 優質員山鳳梨禮盒



▲ 合理化施肥示範區鳳梨生育良好



# 抗颱耐淹新蔬菜 水合歡

還在擔心今年夏、秋天會因為颱風侵襲而無菜可吃嗎？不用擔心，本場正在試種一種抗颱風又耐淹水的新蔬菜－水合歡，試驗成功後不但可提供大家夏季蔬菜的一個新選擇，對於舒緩颱風過後的菜價波動，也頗有幫助。

水合歡俗稱「水含羞草」，是豆科的多年水生草本植物。植株在水田、湖泊等水域以浮水方式生長，莖部周圍有白色海綿狀組織，像浮水囊一樣使蔓生的莖枝飄浮在水面上。葉與根自莖節處長出，葉為豆科植物典型的羽狀複葉，花序為頭狀花序，黃色，外觀與含羞草類似，也會有葉片開合的反應。



▲ 水合歡在水面匍匐生長

水合歡原生地據稱應在熱帶亞洲、非洲及南美洲，而在全世界熱帶地區均有分佈。水合歡在越南與泰國是頗為重要的水生蔬菜作物，僅次於水蘊菜，在當地栽培時期約為5月至9月，採收嫩莖販售，料理方式為炒食、煲湯等，為當地的主要蔬菜之一。

本場在宜蘭試種觀察結果顯示，水合歡於台灣北部地區的生長期主要在6月至10月間，此時生長速度快，產量亦高，11月溫度降低，生長亦減緩，至12月植株則完全進入休眠，地上部褐化萎凋，葉片黃化脫落，須到春末才逐漸恢復生長，梅雨中後期開始旺盛生長。



▲ 水合歡具有白色的浮水囊

水合歡生長期在夏季，正值蔬菜供應量較少的時期，如果進行商業栽培可增加夏季蔬菜的多樣性與供給量，而且經實際觀察發現，水合歡對颱風災害的忍受能力極強，2008年薔蜜颱風侵襲宜蘭全縣，造成農作物損失慘重，而本場種植的水合歡除少數葉片折損外，並無明顯受害情形，災後植株仍維持正常生長，如果進行商業栽培，可於風災後馬上供應市場所需，亦無需搶收。此外，水合歡病蟲害少，可開發做為健康蔬菜使用，亦可嘗試有機栽培，以增加有機蔬菜的多樣性。



▲ 颱風過後水合歡並未明顯受損，植株生育正常

## 農業一日體驗活動 親子體驗

暑假為親子旅遊旺季，行政院農業委員會特結合所屬各機關，共同規劃辦理農業親子體驗活動，提供全國民眾親子一同走入農業世界，認識農業，體驗農業，並感受農業文化。本活動自8月7日上午10時起開放網路報名，額滿為止，民眾可上農委會網站查詢各項活動的詳細內容及報名（網址：[http://www.coa.gov.tw/show\\_index.php](http://www.coa.gov.tw/show_index.php)），呼籲家長帶著小朋友來體驗各項農業DIY活動，感受親子同遊的樂趣！

農委會說明，為了讓更多國人能實際瞭解農業的推動現況以及各項新技術的研發成果，在暑假期間，以該會各機關的在地產業特色及研發成果，規劃辦理109梯次的農業一日體驗活動，設計多樣性有趣的農業活動，提供民眾親子同遊，共同參與農業，也請國人能給我們的農業及農民打氣，全民為這片國土共同打拼。各梯隊的內容非常多元，本場也自8月19日起安排4梯次洄瀾樂活農業親子營及2梯次蘭陽樂活農業親子營，活動內容精彩豐富，我們竭誠歡迎您的加入，詳如下表：

## 九十九年九月 主要作物病蟲害預測

作物別	病蟲害種類	時期
水稻	紋枯病	全月
	白葉枯病	全月
	褐飛蝨	全月
	螟蟲	全月
	稻苞蟲	全月
落花生	葉斑病	全月
	小綠葉蟬、小黃薊馬	下旬
	斜紋夜蛾	全月
玉米	玉米螟	下旬
	葉斑病	全月
水芋	斜紋夜蛾	全月
葉菜類	小菜蛾	全月
	十字花科黃條葉蚤	全月
	斜紋夜盜蟲	全月
青蔥、蔬菜類	軟腐病	全月
	疫病	下旬
青蔥、韭菜	薊馬	全月
	潛蠅	全月
青蔥	甜菜夜蛾	全月
蔬菜、瓜果類	銀葉粉蝨	全月
	甜菜夜蛾	全月
	瓜實蠅	全月
果樹類	東方果實蠅	全月
柑桔	潛葉蛾	下旬
	葉蟬	全月

	洄瀾樂活農業親子營	蘭陽樂活農業親子營
活動日期	第一梯 2010-08-19 第二梯 2010-08-20 第三梯 2010-08-26 第四梯 2010-08-27	第一梯 2010-09-02 第一梯 2010-09-03
體驗行程	花蓮區農業改良場簡介及教育園區導覽、綠籬作物與天敵生物防治，讓親子體驗親手栽植觀賞蝴蝶蘭、香草植物的樂趣及品嚐文旦冰沙與利用香草植物調配出芳香口味的茶飲。	蘭陽分場簡介及場區導覽、蔬菜種植、果樹繁殖(嫁接及扦插)。
活動DIY	文旦冰沙製作、蝴蝶蘭上盆、香草植物植栽	水生植物盆栽、原生花卉及觀葉植物扦插