

台灣原生植物 普拉特草之園藝利用研發

林純瑛 1999-09 花蓮區農業專訊 29:21-23

一、前言：

台灣地處亞熱帶地區，由於海拔高度變化大，孕育無數的台灣本地原生植物，由低海拔的海岸，熱帶雨林到高山寒原，應有盡有，這些原生植物不乏適合園藝觀賞之種類。本著崇尚自然生態與產業本土化理念，期開發本省自有的園藝產品，讓國人愛護台灣天然資源外又能輕易的觀賞它。



普拉特草原生分佈於本省中海拔山區，經由園藝

本場蘭陽分場已將台灣原生植物桔梗科栽培，根系旺叢，果實累累，為理想之耐蔭山坡之普拉特草開發為花卉產品，由野花變家花地及水土保持地被美綠化植栽，建立台灣原生花卉產業，嘉惠消費者，並增加農民收入。

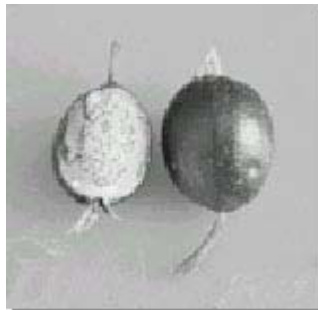
二、普拉特草之原生特性

普拉特草 (*Pratia nummularia* (Lam) A. Braum & Asch) 為台灣原生植物桔梗科之普拉特草屬，又名「普刺特草」、「銅錘玉帶草」、「老鼠拉秤錘」、「銅錘草」、「地茄草」等等，『植物名實圖考』曰「銅錘玉帶草生雲南坡阜，綠蔓拖地，葉圓有尖，細齒疏紋，葉際開小紫花，結長實如蓮子，色紫深，長柄擎之，帶以肖蔓，錘以肖實也」。

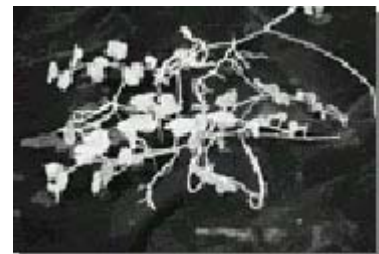
普拉特草分佈於本省 500-3,000 公尺山區陰濕地，中國大陸華南地區、喜馬拉雅山東部至中南半島、馬來西亞、印度等均有原生。它為多年生草本，莖細長，匍匐，節處生根，葉互生，長寬各在 1-2 公分。花小，淡紫色，單生於葉腋間，在秋天到翌年春天為開花及結果期，花開 1-2 天，開後約 10 天可見綠色小果，二星期後果實由綠轉紅紫色，為橢圓形漿果，果長 1-1.5 公分，內藏多而細小種子。由於果實顏色漂亮，具觀賞價值，適合開發為園藝產品。



普拉特草經由本場開發成園藝盆栽，果實深紫紅色誘人，具園藝觀賞價值



普拉特草之成熟果實與種子



普拉特草以成熟枝條，盤纏扦插於含濕介質，約二星期發根繁殖

三、普拉特草園藝栽培：

其園藝栽培方法如下：

- (1)繁殖：普拉特草宜春秋二季，以播種或扦插繁殖。
 - 1.播種法：普拉特草為橢圓形紫色漿果，果長 1-1.5 公分，內藏多而細小種子，可將成熟漿果洗淨，直接播於含濕介質或土上，約 2 星期發芽，發芽率為 70-80%。
 - 2.扦插法：成熟枝條，盤纏扦插於含蛇木屑四號介質之花盆中，約 2 星期可發根繁殖。
- (2)介質：扦插用與栽培介質相同，以透氣性佳、保水力強介質為宜，試驗結果以蛇木屑四號為宜。
- (3)光度：在遮光 50-60% 下生長品質佳，光度不宜過暗（遮光超過 80%），否則易徒長。
- (4)肥料：生長期拌好康多一號緩效肥即可，若欲使植株生長快速，每星期可噴施化學液肥如獅馬牌葉綠精「氮：磷：鉀：鎂 = 15：10：15：2」1,000 倍。
- (5)病蟲害：普拉特草最怕天熱，在宜蘭四月過後會有紅蜘蛛危害葉片，果實漸少，待秋季，才又見綠意盎然。

四、普拉特草之觀賞照顧

普拉特草可於樹下，花檯邊或室內散光及窗檯觀賞，賞果期可有 2 個月之久。盆花在全日照下易乾枯，光線不足下易徒長，因此光線要注意。由於原生中海拔，較怕天熱，適於觀賞期是 10 月至翌年 3 月（秋冬季）。介質、水分應保持濕潤，但不可積水，因此宜稍乾再澆水，此外葉片可常噴濕。

常噴用化學液肥，葉片生長快，但較不易結果，觀賞期可不用施肥。當果實量漸少，或因天熱植株乾枯及紅蜘蛛危害時，可不理會它，注意介質常含濕，待秋季冷涼時，又見綠意。



普拉特草已由本場開發並多量繁殖成 3 吋盆花

普拉特草紫紅色漿果，觀賞期長，蔓性枝條，輕易造形，深為花藝設計師所喜愛

普拉特草生長快速，並具蔓性枝條，適合做吊盆園藝應用

五、結語：

由於普拉特草陸陸續續開花結果，果實期長，深紫紅誘人，並具蔓性枝條，適合景觀地被、盆花、吊盆、花藝設計及藥用保健等用途，因此宜開發、推廣及珍惜善用它。

原生植物的園藝利用研發，往往需要時間與耐力，畢竟“野花變家花”不容易。普拉特草雖然土生土長於台灣，但有其獨特的原生生態。而今在產官學合作之下，將它園藝馴化成花卉產品，多量繁殖，以嘉惠國人。

已建立普拉特草之台灣自有園藝品種，讓國人輕易的觀賞它，希望大眾不再去山林採集，將台灣美麗的天然資源永遠保留給下一代。