

宜蘭地區洋香瓜病蟲害發生與防治

林慶元 1995 花蓮區農業專訊 13:7-9

宜蘭地區洋香瓜，主要分布於壯圍鄉新南、美福兩村之河床地及南澳地區，栽植面積約 150 公頃左右，為近數年來之新興經濟作物之一。由於氣候、土質等環境適宜，果實之甜度、風味優異，頗受消費者肯定，每年均帶給農友們可觀的收益。唯洋香瓜為所有瓜類中之極品，生長似較其他瓜類脆弱，易受外界因子影響，因此，生長條件亦較其他瓜類嚴苛，也較容易感染病蟲害，尤其宜蘭地區常年多雨濕度大，適宜各種病蟲害發生，而農友們為確保洋香瓜之生育正常及產量品質良好，從定植至收成期間往往頻繁噴施藥劑，甚或噴撒生長促進劑，期使植株迅速生長，果實肥大，但常因農友們對於各種病蟲害及藥劑認識不清，導致施藥不當而產生藥害，植株徒長或停止生長，甚至花朵過多等畸形現象發生，嚴重者全園瓜果成長受阻，影響產量及品質甚鉅，農友損失慘重，亟待加強灌輸栽培管理及病蟲害防治等專業技術，確保產量品質，降低生產成本，提高農友收益。



露菌病為害狀

為能讓農友對病蟲害有所認識，俾益今後之防治工作，茲將主要病蟲害種類、為害徵狀分述如下：

一、露菌病：

本病在攝氏 15 至 25 ，相對濕度高時，即會發生，宜蘭地區全期均可能發生，病斑由基部葉片開始發病，然後向上方之新葉蔓延。初期發生時葉片上產生淡黃色斑點，而後擴大為多角形褐色病斑，病斑並受葉脈限制，最後病斑轉淡褐色，乾燥易破，嚴重時葉片萎縮，提早枯死。

防治方法為：田間勿施過多氮肥，發現初期病斑時噴施 80 % 免得爛水分散性粒劑 500 倍+展著劑出來通 (cs-7) 3000 倍，以後每隔 5-7 天噴施一次。

二、蔓枯病：

本病原菌藉雨水傳播，在陰雨季節及排水不良地區發病嚴重，初期為害莖蔓或植株頭部，呈綠色水浸狀，不久有膠狀物分泌，而後呈暗色流膠，最後乾枯成灰色，病斑上生有黑小點，被害嚴重時整株呈凋萎枯死。

防治方法為：瓜園應注意排水通風，保持乾燥，勿偏施氮肥，發現初期被害徵狀時，以 50 % 得滅寧可濕性粉劑 2,000 倍+展著劑效寶 (cs-7) 2,000 倍防治之，以後每隔 7-10 天噴施一次，連續四次。



蔓枯病為害狀

三、炭疽病：

高溫多濕多雨時容易發生，為害部位為葉片、莖蔓、果實，被害葉片呈圓形或不規則，外側褐色，內中淡灰褐色常有同心輪，嚴重時擴大全葉片而至乾燥破裂。莖蔓生橢圓形至線狀略褐色凹陷病斑，而後變灰色乾枯。果實上生圓形凹陷略褐色病斑。

防治方面應注意排水及濕度，若發現初期病斑時噴施 65 % 貝芬得可濕性粉劑 1000 倍，或 75 % 四氯異苯可濕性粉劑 600 倍液。

四、白粉病：

本菌適宜發生在高溫乾燥時期，如 4-8 月間高溫乾燥氣候，隧道式較露天式發生嚴重。本病發生普遍，全株之莖、葉均會發生，初期產生白色粉末狀的分生孢子與菌絲，而後變為灰色粉狀物，全株均會感染。

防治方法為：發病初期噴施 50 % 普得松 W.P.2,000 倍+展著劑組展 2,000 倍，或 21.2 % 依滅列 E.C.2,000 倍+展著劑強展 5,000 倍，或 11.76 % 芬瑞莫 E.C.10,000 倍+展著劑合透力 1,000 倍，以後每隔 10 天施藥一次，連續三次。

五、疫病：

本病於高溫多濕時發生於果實上，初呈水浸狀淺飴色，後變為淡褐色腐色，失去商品價值。

目前尚無推廣藥劑，但若發現初期受害時，可參照防治瓜類疫病藥劑，如 35 % 依得利 W.P.2,000 倍防治之。

六、黃守瓜：

植株生育初期要特別加強本蟲防治，成蟲一般食害瓜葉呈弧形網狀食痕，幼蟲則潛入土中，蛀食根部，使幼株生育受阻。

可用 50 % 加保利可濕性粉劑 500 1000 倍液防治，採收前 7 天，停止施藥。

七、瓜潛葉蠅：

本蟲為洋香瓜最主要害蟲，全期均可發生，主要為害葉片，偶而亦為害果皮，致影響品質。幼蟲孵化後在葉間潛食為害，呈長條白線斑，使葉片成繪圖狀，致被害部乾枯。

可用 3 % 加保扶粒劑每公頃每次施用量 40 公斤，於定植時撒遍於種植溝穴中，然後蓋土。

八、斜紋夜盜蟲：

本蟲自幼蟲孵化即群集啃食葉背葉肉，餘留上表呈透明狀，二、三齡蟲分散為害葉片，但亦會蛀食果實而影響品質，可用 10 % 百滅寧乳劑 3,000 倍，或 25.3 % 美文松乳劑 500 倍，每隔 10-15 天施藥一次，採收前七天停止施藥。



白粉病為害狀



潛蠅

九、蚜蟲：

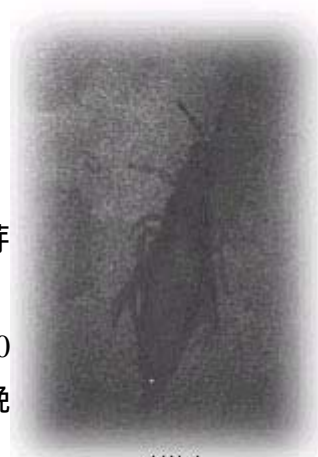
通常群集於嫩葉上吸食養液，被害葉呈捲縮，並會傳染病毒病。

可用 50 % 達馬拉松乳劑 1,000 倍液，每隔 7 - 10 天防治一次。

十、薊馬：

幼蟲孵化後群棲嫩葉吸食幼芽液汁，尤其常藏在未完全展開之芽苞內為害。

可用 2.8 % 第滅寧乳劑 2,000 倍，或 85 % 加保扶可濕性粉劑 2,000 倍液噴射，每隔 7 天用藥一次，採收前 7 天應停止用藥。一般以傍晚施藥效果較佳。



薊馬