

## 水稻新品種台梗 10 號介紹

李祿豐、莊義雄 1993 花蓮區農業專訊 5:3-4

水稻新品種「台梗 10 號」係本場蘭陽分場，於民國 76 年接受稻作育種小組交付之固定後代材料中，選出之新品種，經過參加各級產量試驗及申請列入全省性區域試驗與特性檢定，抗各項病蟲害測定等多項檢定後，發現台梗 10 號新稻種不僅具有高產特性，其外觀米質及抗病性，抗倒伏性等均表現較目前推廣品種為佳，因此經稻作育種小組申請命名審查通過。因新品種「台梗 10 號」具有多項優點，特別介紹給農友及農業推廣人員選擇參考，期能對提高農友收益，降低生產成本有所幫助。



台梗10號在田間之表現

### 一、產量高，適合一期作栽培：

「台梗 10 號」之外觀特性為分蘖較少，穗大而長，著粒較密，全生育日數一期作與「台農 67 號」相同為 122 天，適合全省一期作栽培。其二年之平均產量可達到每公頃 6.8 公噸，比「台農 67 號」之 6.6 公噸增產 2.5%，其中於桃園、台中、嘉義地區產量最高，在台東、宜蘭、花蓮等地區則分居第 2 及第 3 位。而第二期作則因生育後期耐寒性稍差，因此生育日數稍長，產量則比「台農 67 號」低 5% 左右。



台梗10號之單株

### 二、抗倒伏性強：

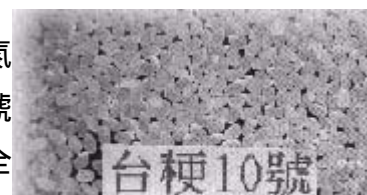
「台梗 10 號」每公頃施用 1000 公斤之硫酸銨肥料時，仍無倒伏現象，惟其產量並無顯著增加，因此建議「台梗 10 號」在一般栽培條件下，氮肥之用量可以每公頃 600 公斤之硫酸銨為標準。在肥力較低之土壤種植時，可考慮增施氮肥，除能增加產量外，應無倒伏之慮。至於施肥方法，以 39 號複合肥料每公頃施用 10 14 包當作基肥，耕翻至土壤中當作全層施肥，追肥以尿素肥料補充，對提高產量有益。



台梗10號與台農67號白米之比較

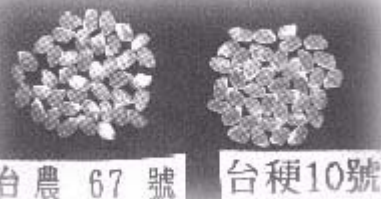
### 三、抗病性強：

「台梗 10 號」經四年之病蟲抵抗性檢定結果顯示，對葉稻熱病之反應為抗級，穗稻熱病之反應為中抗級以上，對白葉枯病之反應為中抗級程度，比「台農 67 號」之感及極感級為佳。可是對紋枯病及稻飛蝨不具抗性，為本品種之缺點，鑑於田間發病情況之複雜性，仍需配合病蟲發生預測情報，適期施藥防治。



台梗10號之白米

### 四、脫粒性中等，無休眠性：



台梗10號與台農67號白米之比較

「台梗 10 號」係適合機械收穫之新稻種，不論一、二期作其田間脫粒性均較「台農 67 號」低。穗上發芽率與「台農 67 號」類似，屬同一級穗上發芽型，可謂無休眠特性，於二期作多雨地區，應提早插秧及提早收穫較佳。

#### 五、米質優良，食味佳：

由於「台梗 10 號」之穀粒飽滿，米粒透明度佳，心腹白少，直鏈性澱粉含量低，比「台農 67 號」之米粒外觀為佳，米飯食味品質經測驗結果，與良質米「台中 189??」屬同一等級。

#### 六、栽培上應注意事項：

- 1.本品種適合於全省第一期作栽培，在一年一作稻田或單期作地區是配合輪作制度的理想品種。
- 2.栽培時應注意前期施肥，尤其基肥採用全層施肥更佳，可以增加有效穗數，發揮高產潛能，並力行晒田。生育後期宜視生育情形，酌施穗肥，以提高每穗粒數，增加稔實率。
- 3.第一期作生育日數及株高與「台農 67 號」相近，其栽培方式，田間管理等作業，可依「台農 67 號」方式辦理。
- 4.對紋枯病、縞葉枯病、褐飛蝨等不具抵抗性，應注意防治，適期施藥。
- 5.第二期作由於生育日數長，耐寒性稍差，應提早種植。

#### 七、推廣展望：

由於「台梗 10 號」新稻種具有豐產、米質優良、抗稻熱病及抗白葉枯病能力較優等特性，在本省嘉南平原、台中地區、桃、竹、苗、東台及蘭陽平原等地區之稻穀產量高而穩定，應可推薦一期作在全省各地栽培。最近北部地區推行一年一作栽培制度，成效良好，「台梗 10 號」為適宜之品種，使農友對品種選擇更具有多樣性，預期可取代部份主要品種「台農 67 號」與「台梗 2 號」之栽培面積。