

木瓜栽培如何防治氣象災害

徐保雄 1993 花蓮區農業專訊 4:10-12

木瓜由於栽培容易，生長迅速，結果期長，產量高，且含有豐富的蛋白質、脂肪、醣類、礦物質、維他命、酵素等，因其營養價值高，已成為大眾化消費之水果。近年來市場價格持續高揚，瓜農獲利亦較栽種其他作物為高。花蓮地區農友在高利潤誘引中，栽培面積亦益增加達千公頃左右。木瓜屬熱帶果樹，幹高葉大、葉柄細長，根為肉質根、組織柔弱，對天然災害抵抗力較低，生育期間常受颱風、水害又因乾旱引起缺硼營養障礙症，常為瓜農所忽視，特就歸納摘述如下，提供參考。



木瓜受強風吹襲後植株倒伏

一、風害：

每年 6 - 10 月颱風季和 11 月 - 翌年 2 月間之東北季風季節，木瓜生育期間常遇到的主要災害，一般風速在七級（即 13.9 - 17.1 公尺 / 秒）以上時即可造成風害，木瓜樹幹質脆極易折斷，葉亦易因強風而撕裂，葉柄折斷，甚而整株倒伏。冬季時受冷鋒吹襲易使葉緣焦枯或落葉，影響生育極為明顯。其預防方法為：

- (一)栽種場地宜選南向避風地帶栽培，並設防風林及支立支柱。
- (二)適當倒株栽培，可以加強抗風效果，並可抑制植株生長，降低結果部位，便於管理及收穫，唯雨季時實施容易發生疫病、根腐病，應加以注意。
- (三)冬季栽種時，宜定植後立即套上透明塑膠罩保護，並可預防蚜蟲侵入吸吮傳播毒素病。
- (四)插立防風柱，初夏時每株用粗竹三根，插成三角形交叉，後用粗麻繩等資材緊縛於主幹，可防暴風吹倒或折樹幹及動搖根部引起腐爛。
- (五)颱風來臨前，應即疏果及割除老葉，以增加木瓜園的通風性及木瓜株之耐風力。
- (六)颱風過後應立即配合下列處理，使樹勢迅速恢復生育：

- 1.木瓜園區迅速排水，以免根部腐爛。
- 2.以 0.5% 尿素液實施葉面施肥或分次增施追肥。
- 3.植株倒伏或葉片斷折者，可用支柱扶起 45 度，並清除落果、腐果，噴施鋅錳乃浦類藥劑（參考）預防疫病（俗稱水傷），再用紙包覆果實，以免發生日燒病。

二、水（雨）害：

木瓜不論是幼株或成株，其根部浸水 24 至 48 小時即會腐爛，植株枯死造成缺株或落果，雨季豪雨或颱風豪雨後害情形更為明顯，其所造成的損失極為嚴重。其預防方法為：

- (一)栽種園地須做高畦及排水溝。
- (二)選擇排水性良好的砂質壤土種植。



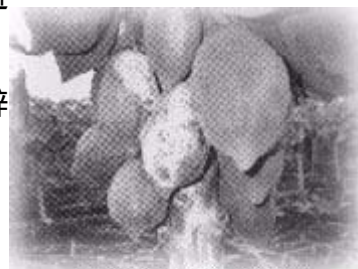
木瓜株於結果期立支柱有效防風害

- (三)育苗期可應用塑膠布或紗網隧道棚加以保護。
- (四)定植後，雨季要每月輕度淺耕除草，儘量避免施用除草劑，避免根際部土層鬆疏，使植株容易倒伏或傷及根群而發生根腐病。
- (五)雨後木瓜果容易發生疫病，應立即摘除病果及清園，並噴施鋅錳乃浦藥劑（參考），螞蟻和蝸牛的防除亦應注意。

三、缺硼症（果實塊腫）：

木瓜根淺，氣象在低溫或較長期乾旱期，木瓜園區土質屬砂地、砂礫地缺硼現象極容易發生，花蓮地區曾於 80、81 年旱季，各鄉鎮木瓜園區都有發生，瓜農損失不輕。由缺硼引起的果實先流漿，繼呈凹凸不平瘤腫狀，但果實仍保持綠色，果肉硬化，風味變劣，毫無食用及加工價值。其預防方法為栽種園區要有適度的水源可供灌溉外，亦可任選下列一種方式施用：

- (一)旱季開始時，每公頃每次用 1.0 10.0 公斤（每株 0.5 5.0 公克），可與追肥混合施用，嚴重地區酌增用量或次數。
- (二)旱季開始時，用硼砂每公頃 2.5 公斤，稀釋成 400 倍（須先用熱水溶），行葉面噴射一次，嚴重地區每隔 2 - 3 週噴佈一次，連續噴佈 3 次以上。
- (三)旱季開始時，用硼酸每公頃 2.5 公斤，稀釋成 400 倍，噴佈一次，嚴重地區每隔 2 - 3 週噴佈一次，連續噴佈 3 次以上，但不得提高濃度，以免發生嫩葉葉緣枯黃藥害現象。



大雨後易發生疫病
應適期施藥防治



長期亢旱易致缺硼病品質低劣