

蘭花病蟲害認識和防治—病害篇

陳任芳 1993 花蓮區農業專訊 3:6-9

蘭花為目前國內重要花卉，近年來由於組織培養技術的提昇，花卉的需求量增加，專業的蘭花業者應運而生，同時亦發展外銷蘭花。台灣地處亞熱帶，蘭花大量的集約栽培，其栽植方式、介質及生長環境適合病原菌生長，在栽培過程中易受病害侵襲，茲就本省常見之重要病害種類及防治方法分述如下：(蘭花病毒病另述於 81 年 3 月第 9 卷第 2 期本場之農業推廣簡訊)

一、軟腐病(*Erwinia chrysanthemi*)

多發生於夏、秋季(4-10月雨季)高溫多濕及通風不良處，尤其氮肥施用過量時，極易發生本病。嘉德麗雅蘭、蝴蝶蘭、萬代蘭及東亞蘭常患本病，初在葉片或心葉產生水浸狀病斑，迅速擴大，後期產生惡臭，病葉變黃而落葉，全株軟化腐爛而死。

防治方法：

- (一)切除罹病部位或燒燬病株，翌日噴灑 30.3%四環黴素溶液 1,000 倍液或 63%銅鋅錳乃浦可濕性粉劑 500 倍液或 77%氫氧化銅可濕性粉劑 400 倍液或 16.5%滅紋乳劑 1,000 倍液，每 7-10 天施藥一次，施藥後 7 天內不宜澆水。若只有少數株罹病，於切除罹病部位後，立即以 16.5%鏈土黴素可濕性粉劑或 33.5%快得寧水懸劑塗抹切除處，處理後 7 天內不宜澆水。
- (二)保持通風及排水良好，減低溫度和濕度，將病株隔離或銷燬。
- (三)勿在高溫多雨的天氣澆水，勿澆水滯留在新芽上，在入夜前，保持葉面及植株完全乾燥。
- (四)在新葉剛長出時，噴灑鏈土黴素 1,000 倍液每 2-3 天一次。

二、細菌性褐斑病(*Pseudomonas cattleyae*)

本病台灣周年皆會發生，而以春秋雨季最嚴重。常為害嘉德麗雅蘭及蝴蝶蘭，尤其蝴蝶蘭幼苗受害常大批死亡。病徵酷似軟腐病，初在葉片出現水浸狀大型斑塊或斑條狀壞疽褐斑，周圍有明顯黃暈，後呈褐色至黑色，迅速擴大，致使整葉黃化乾枯而掉落。成株感染，葉片之病斑轉為褐色斑後就停止擴大，後葉片掉落。

防治方法：

- (一)少數蘭株罹病的話，切除罹病部位後，立即以 33.5%快得寧水懸劑 2 倍液塗抹切除處，塗後一星期內不可澆水。
- (二)罹病嚴重者，清除病葉病株後，噴 30.3%四環黴素溶液 1,000 倍液或 77%氫氧化銅可濕性粉劑 400 倍液或 63%銅鋅錳乃浦可濕性劑 500 倍或 16.5%滅紋乳劑 1000 倍液，噴後一星期內不可澆水。
- (三)澆水過多或高溫多濕時易發生，必須少澆水，保持通風良好。

三、灰黴病(*Botrytis cinerea*)

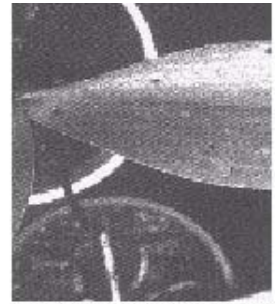


卑亞蘭軟腐病

本省平地一般於 2 4 月間極易發生，5 月以後氣溫逐漸上升，本病逐漸減少。室外溫度低而室內濕度高，或下雨時，花朵容易感染本病，尤其嘉德麗雅蘭及蝴蝶蘭最明顯。初在花瓣上有褐色小點斑，嚴重時會使花瓣枯萎。

防治方法：

- (一)發現花瓣有病斑時，應加強白天通風，降低室內濕度，勿讓花瓣沾到水。
- (二)於花朵尚未綻開前噴 50% 益發靈可濕性粉劑 1,000 倍液或 50% 免克寧可濕性粉劑 1,500 倍液或 50% 依普同可濕性粉劑 1,500 倍液或 50% 撲滅寧可濕性粉劑 2,000 倍液，每隔 7 10 天施藥一次。
- (三)在花蕾很小時，可噴灑 70% 甲基多保淨可濕性粉劑 1,500 倍液或 50% 免賴得可濕性粉劑 2,000 倍或 50% 貝芬替可濕性粉劑 2,000 倍液或 80% 鋅錳乃浦可濕性粉劑 500 倍液定期預防。
- (四)但益發靈、免克寧及免得克寧對蘭花易產生藥害，開花期用藥應特別小心，可先行小規模試驗觀察後再施藥。



蝴蝶蘭細菌性褐斑病

四、疫病(Phytophthora palmivora, P. parasitica)

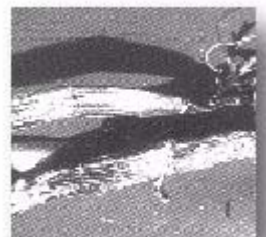
在台灣一年四季均會發生，但以通風不良或澆水過濕或梅雨期及豪雨季節發病最嚴重，尤其以剛出瓶不久的幼苗最易受害。各種蘭屬感染的病徵不同，嘉德麗雅蘭、蝴蝶蘭、石斛蘭、文心蘭、狐狸尾蘭等被害部位產生褐色病斑，高溫多濕時迅速擴大，呈褐色大斑，後呈黑褐色，落葉莖腐至整株死亡。根部也會被侵害而腐爛擴展至假球莖或地上部，若是東亞蘭和國蘭類受害則呈黃化現象，並不引起軟腐。

防治方法：

- (一)病株立即拔除，剛發病時，切除罹病部位，翌日噴灑 33.5% 快得寧水懸劑或 35% 依得利可濕性粉劑 1,500 倍液或 25% 依得利可濕性粉劑 1,000 倍液，每隔 7 10 天施藥一次，施藥後 7 天內不宜噴水。若只有少數株罹病，於切除罹病部位後，立即以快得寧 2 倍液塗抹切除處，再放置乾燥處，7 天內不宜澆水。切除病株用的刀具須消毒，以免傳染。
- (二)注意蝸牛及蛭蟪的侵害，以避疫病的蔓延。
- (三)蘭花出瓶栽培後，隨即噴灑 25% 依得利乳劑 1,000 倍液至整盆濕潤為止。
- (四)避免澆水過濕或空氣濕度太高，保持通風良好，光照充足。
- (五)避免偏用氮肥，減少植株徒長軟弱。



寒蘭疫病



石斛蘭疫病



蝴蝶蘭灰霉病

五、炭疽病(*Colletotrichum spalaenopsidis*)

在種植太密、通風不良、溫暖高濕下，水分失調或有受傷的傷口病原容易侵入發生。通常為害老葉或花器，初期葉片產生褐色凹陷小點，以後擴大成圓形或不規則病斑，嚴重時病斑中央有壞疽現象。本病在嘉德麗雅蘭及蝴蝶蘭上最明顯。在東亞蘭上，葉片會形成褐色細長之壞疽斑。秋石斛葉片會有明顯的暈環。



報歲蘭炭疽病

防治方法：

- (一)種植勿太密，光照、排水、通風需良好。
- (二)養成健壯植株，勿曬傷、寒害、藥害、肥害。
- (三)切除罹病葉片，早期加強防治，多數廣效性藥劑均有效，(如 65% 鋅乃浦可濕性粉劑 500 倍液或 80% 鋅錳乃浦可濕性粉劑 500 倍液或 25% 撲克拉乳劑 3,000 倍液) 每隔 7-10 天再施藥一次。

六、白絹病(*Sclerotium rolfsii*)

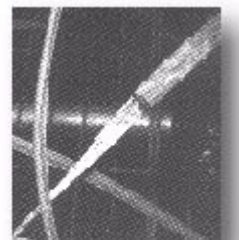
東亞蘭及國蘭類較易發生本病。初在假球莖基部變黑而腐爛，高濕下病斑上產生白色菌絲，形成直徑約 0.2 公分圓顆粒狀菌核，病株逐漸枯衰而死。蝴蝶蘭也會感染本病，最初老葉軟化變黃，逐漸枯乾，蔓延到心部而死亡，幼苗感染，根及葉片腐敗。



卑亞蘭白絹病

防治方法：

- (一)發現病徵時，用刀切除有病斑的假球莖，連同栽植的盆器、介質，用火燒燬，嚴重將病株銷燬。
- (二)留下健康的假球莖，用水清洗淨，再用 50% 脫克松可濕性粉劑 1,000 倍液或 25% 普克利乳劑 1,000 倍液或 50% 福多寧可濕性粉劑 3,000 倍液或 75% 滅普寧可濕性粉劑 1,000 倍液或 50% 益發靈可濕性粉劑 1,500 倍液或 30% 依得利可濕性粉劑 1,500 倍液或 50% 大克爛可濕性粉劑 3,000 倍液噴灑至濕潤為止，再栽入新植料中，並隔離之。
- (三)保持盆鉢的清潔，勿讓盆鉢直接與地面接觸。



四季蘭葉枯病

七、葉枯病(*Cylindrosporium* spp., *Colletotrichum* sp.)

東亞蘭及國蘭類較易發生。在葉尖附近或葉片前端產生黑色小斑點，漸擴大成不規則病斑，病斑周緣形成黑褐色，中間呈淡灰褐色，並有小黑點，嚴重時蔓延整個葉片，最後枯萎掉落。



嘉德麗雅苗黑腐病

防治方法：

- (一)發現病徵，立即切除病葉，並噴施鋅錳乃浦可濕性粉劑 500 倍液。
- (二)已發病的蘭株，應避免淋雨或澆水，以防止病情加重。
- (三)平時可用鋅錳乃浦可濕性粉劑 500 倍液每月定期噴灑預防。

八、苗黑腐病(*Pythium* spp.)

高溫多濕，通風不良的環境下最易發生，若管理不當，一年四季都可能發生。幼芽開葉後，芽心積水，最易感染，發病時由心葉軟腐，呈水浸狀黑褐色病斑，迅速擴大至假球莖及根部，整株小芽連根迅速腐爛死亡，若不立即切除，則母株亦有受害之虞。成株受感染時葉片僅呈黃化現象，但根部腐爛。若根部先感染，則迅速傳染至鄰近根，並傳至假球莖，地上部由外而內，先黃化而黑腐，最後致葉片黃化枯萎。

防治方法：

- (一)避免澆水過度，植材排水性要好，並保持通風良好，避免高溫多濕，注意幼芽芽心勿有積水現象。
- (二)避免偏施氮肥。
- (三)減少幼苗移植時之傷害。
- (四)初期患病時，可切除罹病部位，傷口塗上大生類藥劑或快得寧，一週內不澆水。
- (五)藥劑防治：可參考使用普拔克 1,000 倍或依得利 1,500 倍，每週噴施一次，連續 3 - 5 次；平時則可以 50% 鋅錳乃浦可濕性粉劑 500 倍每兩週噴一次預防。